

Государственное санитарно-эпидемиологическое нормирование
Российской Федерации

2.1.1. ПЛАНИРОВКА И ЗАСТРОЙКА НАСЕЛЕННЫХ МЕСТ

**МЕТОДИЧЕСКИЕ РЕКОМЕНДАЦИИ ПО ПОДГОТОВКЕ ПРОЕКТА
САНИТАРНО-ЗАЩИТНОЙ ЗОНЫ**

Методические рекомендации
МР 2.1.1. *0358* -24

Москва 2024

Методические рекомендации по подготовке проекта санитарно-защитной зоны. МР 2.1.1. 0318 -24

1. Разработаны Федеральной службой по надзору в сфере защиты прав потребителей и благополучия человека (Башкетов С.Д.); ФБУН «ФНЦ медико-профилактических технологий управления рисками здоровью населения» (Алексеев В.Б., Зайцева Н.В., Май И.В., Клейн С.В., Загороднов С.Ю., Вековщина С.А., Кошурников Д.Н., Седусова Э.В., Четверкина К.В.); ФБУН ЕМНЦ ПОЗРПП Роспотребнадзора (Власов А.В.).

2. Утверждены руководителем Федеральной службы по надзору в сфере защиты прав потребителей и благополучия человека, Главным государственным санитарным врачом Российской Федерации А.Ю. Поповой «23» декабря 2024 г.

3. Введены впервые.

УТВЕРЖДАЮ
Руководитель Федеральной службы
по надзору в сфере защиты прав
потребителей и благополучия человека,
Главный государственный санитарный
врач Российской Федерации



А.Ю. Попова

2024 г.

Дата введения «23» *июня* 2025 г.

2.1.1. ПЛАНИРОВКА И ЗАСТРОЙКА НАСЕЛЕННЫХ МЕСТ

МЕТОДИЧЕСКИЕ РЕКОМЕНДАЦИИ ПО ПОДГОТОВКЕ ПРОЕКТА САНИТАРНО-ЗАЩИТНОЙ ЗОНЫ

Методические рекомендации
МР 2.1.1. *0358* -24

I. Область применения

1.1. Настоящие методические рекомендации (далее – МР) содержат обобщенные сведения и рекомендации по подготовке проектов санитарно-защитных зон (далее – СЗЗ) объектов (например, групп промышленных объектов и производств)¹, являющихся источниками химического, физического, биологического воздействия на среду обитания и здоровье человека.

¹ Пункт 1.2 СанПиН 2.2.1/2.1.1.1200-03 «Санитарно-защитные зоны и санитарная классификация предприятий, сооружений и иных объектов», утвержденных постановлением Главного государственного санитарного врача Российской Федерации от 25.09.2007 № 74 (зарегистрировано Минюстом России 25.01.2008, регистрационный № 10995), с изменениями, внесенными постановлениями Главного государственного санитарного врача Российской Федерации от 10.04.2008 № 25 (зарегистрировано Минюстом России 07.05.2008, регистрационный № 11637); от 06.10.2009 № 61 (зарегистрировано Минюстом России 27.10.2009, регистрационный № 15115); от 09.09.2010 № 122 (зарегистрировано Минюстом России 12.10.2010, регистрационный № 18699); от 25.04.2014 № 31 (зарегистрировано Минюстом России 20.05.2014, регистрационный № 32330); от 28.02.2022 № 7 (зарегистрировано Минюстом России 11.03.2022, регистрационный № 67699) (далее – СанПиН 2.2.1/2.1.1.1200-03).

1.2. МР не распространяются на проектирование иных зон с особыми условиями использования территории (далее – ЗОУИТ), указанных в Земельном Кодексе Российской Федерации².

1.3. Настоящие МР предназначены для органов и организаций Федеральной службы по надзору в сфере защиты прав потребителей и благополучия человека, иных заинтересованных федеральных органов исполнительной власти, органов местного самоуправления, органов исполнительной власти субъектов Российской Федерации, могут использоваться юридическими лицами и индивидуальными предпринимателями, осуществляющими проектирование, строительство, эксплуатацию объектов и производств, требующих организации СЗЗ, а также юридическими лицами и индивидуальными предпринимателями, осуществляющих санитарно-эпидемиологическую экспертизу проектов СЗЗ.

II. Общие положения

2.1. СЗЗ относятся к ЗОУИТ³.

2.2. Цели установления СЗЗ:

– защита жизни и здоровья граждан⁴, создание благоприятных условий для жизни и здоровья населения, предупреждение и устранение вредного воздействия на человека факторов среды обитания⁵;

– охрана атмосферного воздуха в местах проживания населения⁶.

2.3. Решения об установлении, изменении или о прекращении существования СЗЗ, ограничениях использования земельных участков в границах СЗЗ, принимает Федеральная служба по надзору в сфере защиты прав потребителей и благополучия человека или ее территориальные органы в соответствии с порядком установления, изменения или прекращения существования санитарно-защитных зон⁷.

2.4. Проект СЗЗ предназначен для обоснования размеров и границ СЗЗ, перечня ограничений по использованию земельных участков, расположенных в границах СЗЗ, а также для обоснования отсутствия необходимости установления

² Статья 105 Земельного Кодекса Российской Федерации от 25.10.2001 № 136-ФЗ (далее – Земельный кодекс Российской Федерации).

³ Пункт 18 статьи 105 Земельного Кодекса Российской Федерации от 25.10.2001 № 136-ФЗ.

⁴ Пункт 1 статьи 104 Земельного Кодекса Российской Федерации от 25.10.2001 № 136-ФЗ.

⁵ Пункт 1 статьи 12 Федерального закона от 30.03.1999 № 52-ФЗ «О санитарно-эпидемиологическом благополучии населения».

⁶ Пункт 3 статьи 16 Федерального закона от 04.05.1999 № 96-ФЗ «Об охране атмосферного воздуха» (далее – Федеральный закон от 04.05.1999 № 96-ФЗ).

⁷ Пункт 3 Правил установления санитарно-защитных зон и использования земельных участков, расположенных в границах санитарно-защитных зон, утвержденных постановлением Правительства Российской Федерации от 03.03.2018 № 222 (далее – Правила установления санитарно-защитных зон и использования земельных участков, расположенных в границах санитарно-защитных зон).

СЗЗ, в соответствии с требованиями законодательства в области обеспечения санитарно-эпидемиологического благополучия населения⁸.

2.5. Санитарно-защитные зоны устанавливаются в размерах, обеспечивающих соблюдение на границе СЗЗ:

- предельно допустимых концентраций (далее - ПДК) и ориентировочных безопасных уровней воздействия (далее - ОБУВ) загрязняющих веществ в атмосферном воздухе;

- предельно допустимые уровни биологического воздействия (ПДК микроорганизмов-продуцентов, компонентов бактериальных препаратов, бактериальных препаратов в атмосферном воздухе) на атмосферный воздух;

- предельно допустимые уровни (далее - ПДУ) физического воздействия на атмосферный воздух;

- величины приемлемого риска для здоровья населения (в случаях, предусмотренных законодательством в области обеспечения санитарно-эпидемиологического благополучия населения)⁹.

2.6. Размер СЗЗ определяется как расстояние (в метрах) от контура объекта до ее внешней границы в заданном направлении¹⁰.

2.7. Контуром объекта является:

- граница земельного (земельных) участка (участков), на котором (которых) расположен объект (объекты) и оформленного (оформленных) в установленном порядке¹¹ (далее - промышленная площадка), внесенного (внесенных) в единый государственный реестр недвижимости (далее - ЕГРН)¹² с указанием вида разрешенного использования;

- границу полосы отвода для автомобильных дорог¹³ и железных дорог¹⁴ (далее – полоса отвода);

⁸ Пункты 1, 16 Правил установления санитарно-защитных зон и использования земельных участков, расположенных в границах санитарно-защитных зон, утвержденных постановлением Правительства Российской Федерации от 03.03.2018 № 222, пункты 2.1, 3.1 СанПиН 2.2.1/2.1.1.1200-03 «Санитарно-защитные зоны и санитарная классификация предприятий, сооружений и иных объектов»

⁹ пункт 16 Правил установления санитарно-защитных зон и использования земельных участков, расположенных в границах санитарно-защитных зон, утвержденных постановлением Правительства Российской Федерации от 03.03.2018 № 222, пункт 2.1 СанПиН 2.2.1/2.1.1.1200-03 «Санитарно-защитные зоны и санитарная классификация предприятий, сооружений и иных объектов», пункт 68 СанПиН 2.1.3684-21 «Санитарно-эпидемиологические требования к содержанию территорий городских и сельских поселений, к водным объектам, питьевой воде и питьевому водоснабжению, атмосферному воздуху, почвам, жилым помещениям, эксплуатации производственных, общественных помещений, организации и проведению санитарно-противоэпидемических (профилактических) мероприятий»

¹⁰ Пункт 3.3 СанПиН 2.2.1/2.1.1.1200-03 «Санитарно-защитные зоны и санитарная классификация предприятий, сооружений и иных объектов»

¹¹ Часть 3 статьи 3 Земельного кодекса Российской Федерации от 25.10.2001 № 136-ФЗ

¹² gosreestr.gov.ru

¹³ Пункт 15 статьи 3 Федерального закона от 08.11.2007 № 257-ФЗ «Об автомобильных дорогах и о дорожной деятельности в Российской Федерации и о внесении изменений в отдельные законодательные акты Российской Федерации» (с изменениями на 8 августа 2024 года) (редакция, действующая с 1 сентября 2024 года)

¹⁴ Часть 1 статьи 2 Федерального закона от 10.01.2003 № 17-ФЗ «О железнодорожном транспорте в Российской Федерации» (с изменениями на 25 декабря 2023 года)

- границы объектов недвижимости или участков недр, предоставляемых в пользование¹⁵, в случаях, когда законодательством Российской Федерации размещение объекта допускается без оформления прав на земельные участки и установления сервитута¹⁶, а также объекта, архитектурно-строительное проектирование которого допускается в границах, не принадлежащего застройщику или иному правообладателю земельного участка (далее - граница объекта);

- границу выделенной части земельного участка, сведения о которой внесены в ЕГРН и на котором располагается объект капитального строительства, требующий организации СЗЗ.

2.8. Размеры и границы СЗЗ рекомендуется определять по результату проведения¹⁷:

- расчетов рассеивания выбросов загрязняющих веществ, в т.ч. биологических агентов (микроорганизмов и микроорганизмов-продуцентов, бактериальных препаратов и компонентов бактериальных препаратов), в атмосферном воздухе;

- расчетов физического воздействия (шум, ЭМИ) на атмосферный воздух;

- оценки риска здоровью населения при воздействии химических веществ, загрязняющих среду обитания (далее – оценка риска здоровью населения), в случаях, предусмотренных законодательством в области обеспечения санитарно-эпидемиологического благополучия населения¹⁸;

- исследований (измерений) уровней химического и (или) физического (шум, ЭМИ), и (или) биологического воздействия на атмосферный воздух.

2.9. При проектировании СЗЗ рекомендуется реализовать следующие этапы работ:

1) сбор исходных данных;

2) определение класса опасности и ориентировочных размеров СЗЗ объекта в соответствии с санитарной классификацией¹⁹;

¹⁵ Статья 25.1 Федерального закона от 21.02.1992 N 2395-1 «О недрах»

¹⁶ Статья 39_2 Земельного кодекса Российской Федерации

¹⁷ Пункт 4.1 СанПиН 2.2.1/2.1.1.1200-03 «Санитарно-защитные зоны и санитарная классификация предприятий, сооружений и иных объектов», пункт 16 Правил установления санитарно-защитных зон и использования земельных участков, расположенных в границах санитарно-защитных зон, утвержденных постановлением Правительства Российской Федерации от 03.03.2018 № 222, пункт 2 постановления Правительства Российской Федерации от 03.03.2018 № 222

¹⁸ пункт 16 Правил установления санитарно-защитных зон и использования земельных участков, расположенных в границах санитарно-защитных зон, утвержденных постановлением Правительства Российской Федерации от 03.03.2018 № 222, пункт 2.1 СанПиН 2.2.1/2.1.1.1200-03 «Санитарно-защитные зоны и санитарная классификация предприятий, сооружений и иных объектов», пункт 68 СанПиН 2.1.3684-21 «Санитарно-эпидемиологические требования к содержанию территорий городских и сельских поселений, к водным объектам, питьевой воде и питьевому водоснабжению, атмосферному воздуху, почвам, жилым помещениям, эксплуатации производственных, общественных помещений, организации и проведению санитарно-противоэпидемических (профилактических) мероприятий»

¹⁹ Таблица 7.1 СанПиН 2.2.1/2.1.1.1200-03 «Санитарно-защитные зоны и санитарная классификация предприятий, сооружений и иных объектов»

3) анализ использования территории в пределах ориентировочного размера СЗЗ, принятого по санитарной классификации, анализ документов территориального планирования и градостроительного зонирования (оценка градостроительной ситуации), с целью оценки расположения объектов, территориальных зон и градостроительных регламентов в их пределах на предмет соблюдения требований к режимам использования СЗЗ;

4) обоснование отнесения объекта к источникам воздействия на среду обитания и здоровье человека и необходимости установления (изменения) СЗЗ на основании результатов расчетов рассеивания выбросов загрязняющих веществ в атмосферном воздухе, расчетов физического воздействия на атмосферный воздух;

5) обоснование размеров и границ СЗЗ с учетом результатов расчетов рассеивания выбросов загрязняющих веществ в атмосферном воздухе, расчетов физического воздействия на атмосферный воздух;

6) обоснование размеров и границ СЗЗ с учетом результатов оценки риска здоровью населения (в случаях, предусмотренных требованиями законодательства в области обеспечения санитарно-эпидемиологического благополучия населения²⁰);

7) обоснование отсутствия необходимости организации СЗЗ с учетом результатов расчетов рассеивания выбросов загрязняющих веществ в атмосферном воздухе, расчетов физического воздействия на атмосферный воздух (при наличии оснований);

8) подготовка сведений о размерах и границах СЗЗ, предлагаемой к установлению (изменению), включая наименование административно-территориальных единиц и графическое описание местоположения границ СЗЗ, перечень координат характерных точек этих границ в системе координат, используемой для ведения Единого государственного реестра недвижимости, в том числе в электронном виде;

9) формирование программы наблюдений (натурных исследований (измерений) атмосферного воздуха, уровней физического (шум, ЭМИ) и (или) биологического воздействия на атмосферный воздух)²¹;

10) определение перечня ограничений использования земельных участков, расположенных в границах предлагаемой к установлению (изменению) СЗЗ;

²⁰ пункт 16 Правил установления санитарно-защитных зон и использования земельных участков, расположенных в границах санитарно-защитных зон, утвержденных постановлением Правительства Российской Федерации от 03.03.2018 № 222, пункт 2.1 СанПиН 2.2.1/2.1.1.1200-03 «Санитарно-защитные зоны и санитарная классификация предприятий, сооружений и иных объектов», пункт 68 СанПиН 2.1.3684-21 «Санитарно-эпидемиологические требования к содержанию территорий городских и сельских поселений, к водным объектам, питьевой воде и питьевому водоснабжению, атмосферному воздуху, почвам, жилым помещениям, эксплуатации производственных, общественных помещений, организации и проведению санитарно-противоэпидемических (профилактических) мероприятий»

²¹ Пункт 4.1. СанПиН 2.2.1/2.1.1.1200-03 "Санитарно-защитные зоны и санитарная классификация предприятий, сооружений и иных объектов"

11) обоснование возможности использования земельных участков, расположенных в границах СЗЗ, в случаях, предусмотренных требованиями законодательства (при необходимости)²²;

12) разработка мероприятий по защите населения (при необходимости);

13) формирование проекта СЗЗ в форме набора документов, сведений, данных, указанных в приложении № 1 к настоящим методическим рекомендациям.

2.10. Особенности проектирования санитарно-защитных зон групп промышленных объектов и производств или промышленного узла (комплекса), кладбищ и скотомогильников указаны в приложении 2 к настоящим МР.

III. Сбор исходных данных

3.1. Исходные данные для проектирования СЗЗ, указанные в пунктах 3.2 – 3.8 настоящих методических рекомендаций, запрашиваются у правообладателя объекта, в отношении которого разрабатывается проект СЗЗ, а также собираются из любых других официальных источников информации, включая органы исполнительной власти всех уровней, органы местного самоуправления, ЕГРН, федеральную государственную информационную систему территориального планирования (далее - ФГИС ТП).

3.2. Для подготовки проекта СЗЗ собираются следующие данные о правообладателе объекта, в отношении которого осуществляется разработка проекта СЗЗ, а для проектируемых объектов дополнительно – о застройщике.

3.2.1. Наименование юридического лица (индивидуального предпринимателя), юридический адрес и фактический адрес местонахождения, адрес электронной почты, номер контактного телефона, ФИО и должность руководителя.

3.2.2. Идентификационный номер налогоплательщика (далее - ИНН), код причины постановки на учет (далее - КПП), код основного вида экономической деятельности по общероссийскому классификатору видов экономической деятельности (далее - ОКВЭД);

3.2.3. Иные сведения, позволяющие достоверно идентифицировать правообладателя объекта.

3.3. Для разработки проекта СЗЗ с соблюдением требований законодательства²³, рекомендуется разрабатывать проект СЗЗ на основании следующих исходных данных об объекте и включением в состав проекта указанной ниже информации (сведений, данных):

²² Подпункт (д) пункта 16 Правил установления санитарно-защитных зон и использования земельных участков, расположенных в границах санитарно-защитных зон, утвержденных постановлением Правительства Российской Федерации от 03.03.2018 № 222

²³ СанПиН 2.2.2/2.1.1.1200-03, Правила установления санитарно-защитных зон и использования земельных участков, расположенных в границах санитарно-защитных зон

3.3.1. Фактическое наименование объекта.

Например: «Предприятие по производству железобетонных конструкций», «Горно-обогатительный комбинат», «Асфальтобетонный завод» и т.п.

Для проектируемых (реконструируемых) объектов – в соответствии с наименованием, предусмотренным проектной документацией.

3.3.2. Вид объекта: действующий, проектируемый или реконструируемый.

3.3.3. Данные о ранее установленной (измененной) СЗЗ (наименование, дата и номер документа об установлении (изменении); наименование территориального органа Роспотребнадзора, установившего (изменившего) СЗЗ.

3.3.4. Данные о земельном участке (земельных участках), занимаемых объектом (включая все его структурные подразделения):

- адрес места расположения с указанием кадастрового номера;
- наименование и реквизиты документов, удостоверяющих право владения (использования) земельным (земельными) участком (участками);
- данные о границах полосы отвода для автомобильных дорог и железных дорог (в предусмотренных случаях), указанные в документах, удостоверяющих право владения (использования) земельным (земельными) участком (участками);
- данные о границах объектов недвижимости или участков недр, предоставленных (предоставляемых) в пользование, указанные в документах, удостоверяющих право владения (использования) земельным (земельными) участком (участками);
- данные о границах части земельного участка, переданной в пользование, указанные в документах, удостоверяющих право владения (использования) земельным (земельными) участком (участками).

3.3.5. Описание производственной структуры объекта, технологических процессов, проектной и фактически достигнутой мощности объекта по основному и вспомогательным производствам (видам деятельности); количественные и качественные характеристики перерабатываемого и(или) используемого для производства продукции сырья, веществ, препаратов; количественные и качественные характеристики отходов (для объектов, на которых осуществляется деятельность по обращению с отходами); сведения о видах и объемах выпускаемой продукции, веществ, препаратов, с учетом перспектив развития объекта при наличии обосновывающей документации.

3.3.6. Режим работы объекта и всех его структурных подразделений, с указанием времени работы, одновременности работы оборудования, инженерных систем, временных характеристик работы при нестационарности выбросов²⁴.

²⁴ Порядок проведения инвентаризации стационарных источников и выбросов загрязняющих веществ в атмосферный воздух, корректировки ее данных, документирования и хранения данных, полученных в результате проведения таких инвентаризации и корректировки, утвержденного приказом Минприроды России от 19.11.2021 № 871 (далее – Порядок проведения инвентаризации стационарных источников и выбросов загрязняющих веществ

3.3.7. Данные об источниках и факторах воздействия объекта на атмосферный воздух, включая:

– отчет по инвентаризации источников химического и(или) биологического воздействия объекта на атмосферный воздух, подготовленный и утвержденный в установленном порядке²⁵, в котором учтена как работа на проектную мощность, так и перспективы развития производства;

Примечание: в отношении планируемых к строительству или реконструируемых объектов возможно использование данных проекта строительства или реконструкции, в частности, раздела проектной документации с перечнем мероприятий по охране окружающей среды или с оценкой воздействия объекта на окружающую среду.

– количество источников выбросов загрязняющих веществ, в том числе источников, оборудованных газоочистными установками (далее – ГОУ), с указанием эффективности (степени) очистки согласно результатам измерений, а для проектируемых, реконструируемых объектов – согласно проекту строительства/реконструкции;

– перечень загрязняющих веществ, выбрасываемых в атмосферный воздух с указанием регистрационного номера CAS²⁶ (при наличии), кода²⁷, наименования, величины гигиенического норматива (ПДК_{мр}, ПДК_{сс}, ОБУВ), класса опасности веществ, суммарного выброса каждого вещества (г/с и т/год), а также групп суммации (при наличии);

– количество выбрасываемых веществ каждого класса опасности, ОБУВ;

– суммарные выбросы (загрязняющих веществ – далее ЗВ) в атмосферный воздух (г/с и т/год);

– перечень и количество источников физического воздействия (шум, ЭМИ), утвержденные правообладателем (для проектируемых, реконструируемых объектов - согласно проекту строительства/реконструкции), а также их характеристики, установленные в соответствии с действующими нормативно-методическими документами;

Примечание: к шумовым характеристикам оборудования, создающего постоянный шум, относят уровни звуковой мощности L_w , дБ, в октавных полосах частот со среднегеометрическими частотами 31,5 – 8000 Гц (октавные уровни звуковой

в атмосферный воздух, корректировки ее данных, документирования и хранения данных, полученных в результате проведения таких инвентаризации и корректировки)

²⁵ Глава V Порядка проведения инвентаризации стационарных источников и выбросов загрязняющих веществ в атмосферный воздух, корректировки ее данных, документирования и хранения данных, полученных в результате проведения таких инвентаризации и корректировки.

²⁶ Глава I СанПиН 1.2.3685-21 «Гигиенические нормативы и требования к обеспечению безопасности и (или) безвредности для человека факторов среды обитания» утвержденных постановлением Главного государственного санитарного врача Российской Федерации от 28.01.2021 № 2 (зарегистрировано Минюстом России 29.01.2021, регистрационный № 62296), с изменениями, внесенными постановлением Главного государственного санитарного врача Российской Федерации от 30.12.2022 № 24 (зарегистрировано Минюстом России 09.03.2023, регистрационный № 72558) (далее – СанПиН 1.2.3685-21).

²⁷ Справочник «Перечень и коды веществ, загрязняющих атмосферный воздух» (10 издание)

мощности), уровни звука (La, дБА), а оборудования, создающего непостоянный шум, – эквивалентные уровни звуковой мощности L_w экв. звуковой мощности L_w макс.

3.3.8. Информация о запланированных на объекте санитарно-противоэпидемических (профилактических) мероприятий (при наличии)²⁸. Рекомендуются использование перечня санитарно-противоэпидемических (профилактических) мероприятий, подписанного уполномоченным должностным лицом объекта, содержащего следующие сведения:

- наименование и содержание каждого мероприятия с соответствующим его обоснованием;
- сроки реализации каждого мероприятия;
- эффективность каждого мероприятия с указанием количественных характеристик снижения выбросов загрязняющих веществ, биологических факторов, физических воздействий в отношении каждого конкретного источника.

3.4. Картографические материалы территории размещения объекта (ситуационный план) в масштабе М 1:2000, 1:5000, 1:10000, 1:25000 в зависимости от площади объекта и ориентировочного размера его СЗЗ, отвечающие требованиям к оформлению графической части карты (плана) объекта землеустройства²⁹, содержащие следующие данные:

- границы контура объекта;
- границы территорий, на которых не допускается превышение санитарно-эпидемиологических требований³⁰;
- границы земельных участков с указанием видов использования, запрещенных в пределах СЗЗ;
- функциональные и территориальные зоны согласно документам территориального планирования и градостроительного зонирования;
- автодороги и автомагистрали (кроме проселочных и полевых дорог);
- железные дороги;
- места водозаборов, водные объекты, используемые в качестве источников питьевого водоснабжения, а также в рекреационных и лечебных целях;

²⁸ Пункт 71 СанПиН 2.1.3684-21 «Санитарно-эпидемиологические требования к содержанию территорий городских и сельских поселений, к водным объектам, питьевой воде и питьевому водоснабжению, атмосферному воздуху, почвам, жилым помещениям, эксплуатации производственных, общественных помещений, организации и проведению санитарно-противоэпидемических (профилактических) мероприятий», утвержденных постановлением Главного государственного санитарного врача Российской Федерации от 28.01.2021 № 3 (зарегистрировано Минюстом России 29.01.2021, регистрационный № 62297), с изменениями, внесенными постановлением Главного государственного санитарного врача Российской Федерации от 26.06.2021 № 16 (зарегистрировано Минюстом России 07.07.2021, регистрационный № 64146), от 14.12.2021 № 37 (зарегистрировано Минюстом России 30.12.2021, регистрационный № 66692), от 14.02.2022 № 6 (зарегистрировано Минюстом России 17.02.2022, регистрационный № 67331) (далее – СанПиН 2.1.3684-21), пункты 3.2, 3.10 СанПиН 2.2.1/2.1.1.1200-03.

²⁹ Постановление Правительства Российской Федерации от 30.07.2009 № 621 «Об утверждении формы карты (плана) объекта землеустройства и требований к ее составлению»

³⁰ Пункт 70 СанПиН 2.1.3684-21, СанПиН 1.2.3685-21 (таблица 5.35.), МУК 4.3.3722-21

– названия объектов и пояснительные надписи (экспликация);

3.5. Данные о фактической и перспективной (при наличии) градостроительной ситуации в зоне расположения объекта, полученные из официальных источников, а также по данным открытых источников информации, включая:

– генеральный план муниципального образования и иные документы территориального планирования;

– правила землепользования и застройки муниципального образования и иные документы градостроительного зонирования;

– публичная кадастровая карта.

3.6. Данные о фоновом загрязнении атмосферы в зоне размещения объекта:

3.6.1. Сведения о фоновом уровне загрязнения атмосферного воздуха³¹ веществами, в отношении которых объект является источником воздействия на среду обитания и здоровье человека, полученные для конкретного объекта с учетом его месторасположения (могут быть получены при обращении в территориальные органы Росгидромета или другие специально уполномоченные органы на основании данных государственного мониторинга атмосферного воздуха и/или сводных расчетов загрязнения атмосферного воздуха, утвержденных в установленном порядке)³².

3.6.2. Сведения о фоновом шумовом воздействии на атмосферный воздух, полученные в результате акустических расчетов от всех источников шума, оказывающих влияние на население в зоне расположения объекта (например, соседние предприятия, автомагистрали и другие источники шума наземного транспорта), или (при возможности) путем проведения прямых измерений уровней шума в заданных точках (фоновый шум) на границах контура объекта, предлагаемой СЗЗ и ближайшей нормируемой территории.

При отсутствии возможности получения сведений о фоновом шумовом воздействии на атмосферный воздух рекомендуется проводить измерение и оценку общих (суммарных) уровней шума для оценки соответствия объекта санитарно-эпидемиологическим требованиям³³, а также определения необходимости разработки объектом санитарно-противоэпидемических (профилактических) мероприятий, направленных на снижение уровня шумового воздействия до ПДУ на границе СЗЗ.

3.7. Сведения о метеорологических характеристиках и коэффициентах, определяющих условия рассеивания загрязняющих веществ в атмосферном воздухе исследуемой территории.

³¹ Подпункт 2_3 статьи 12 Федерального закона от 04.05.1999 №96-ФЗ «Об охране атмосферного воздуха»

³² Приказ Минприроды России от 22.11.2019 № 794 «Об утверждении методических указаний по определению фонового уровня загрязнения атмосферного воздуха»

³³ СанПиН 1.2.3685-21 (таблица 5.35.)

3.8. Метеофайл, который предоставляет специально уполномоченный орган Росгидромета³⁴.

IV. Обоснование отнесения объекта к источникам воздействия, необходимости установления санитарно-защитной зоны

4.1. Обоснование отнесения объекта к источникам химического, физического и (или) биологического воздействия на среду обитания человека и определение необходимости установления СЗЗ выполняется на основании результатов расчетов рассеивания выбросов вредных (загрязняющих) веществ, в том числе биологических агентов (микроорганизмов и микроорганизмов-продуцентов), в атмосферном воздухе, уровней физического воздействия на атмосферный воздух. Расчеты кратковременных и долгопериодных уровней загрязнения выполняются на условия работы объекта в штатном режиме как с учетом, так и без учета фоновое загрязнения.

4.2. Расчеты выполняются в расчетных точках, расположенных на контуре объекта и по регулярной сетке в границах расчетного прямоугольника, размеры которого составляют $40Н \times 40Н$, где $Н$ – высота самого высокого источника выброса загрязняющих веществ³⁵.

4.3. В результате проведения расчетов рассеивания получаются максимальные разовые (в долях ПДК_{мр} или ОБУВ) и среднесуточные концентрации (в долях ПДК_{сс}) ЗВ химических веществ, биологических агентов и групп суммации и затем формируется таблица с перечнем веществ, групп суммации и их наибольшими концентрациями в расчетных точках.

4.4. В результате проведения расчетов физического воздействия на атмосферный воздух (шум, ЭМИ) в расчетных точках на контуре объекта и за его пределами, формируется таблица с наибольшими уровнями звукового давления и уровнями звука, электромагнитного излучения в расчетных точках.

4.5. В случае отсутствия за контурами объекта химического, физического и (или) биологического воздействия, превышающего 0,1 ПДК (ОБУВ) и (или) 1 ПДУ без учета фоновых уровней, делается вывод о том, что объект не является источником воздействия на среду обитания и здоровье человека. Разрабатывается проект, содержащий обоснование отсутствия законных оснований и необходимости установления СЗЗ в отношении данного объекта.

³⁴ Метеофайл – это специальный файл, содержащий метеорологические и климатические характеристики территории размещения объекта, для которого необходимо проведение расчётов долгопериодных средних (среднегодовых) концентраций загрязняющих веществ.

³⁵ Расчетные точки на контуре объекта рекомендуется располагать регулярно (на одинаковом расстоянии друг от друга) в характерных точках границ контура объекта или по 8 румбам (направлениям). Решение принимают в зависимости от длины и конфигурации контура объекта. Шаг расчетной сетки рекомендуется устанавливать на уровне $1/40 - 1/50$ длины стороны расчетного прямоугольника.

4.6. В случае, если объект по результатам проведения расчетов без учета фоновых уровней воздействия является источником химического, физического, биологического воздействий на среду обитания человека, и с учетом фоновых уровней за контуром объекта не формируется химическое, физическое и (или) биологическое воздействие, превышающее санитарно-эпидемиологические требования³⁶, разрабатывается проект, содержащий обоснование отсутствия законных оснований и необходимости установления СЗЗ либо проект минимально-достаточной СЗЗ при наличии проектов развития производства.

4.7. В случае если объект по результату проведения расчетов без учета фоновых уровней воздействия является источником химического, физического, биологического воздействий на среду обитания человека, а за контуром объекта с учетом фоновых уровней формируется химическое, физическое и (или) биологическое воздействие, превышающее санитарно-эпидемиологические требования³⁷, то разрабатывается проект СЗЗ.

4.8. Для объектов, не указанных в санитарной классификации, в случае установления по результату расчетов (без учета фона) факта того, что объект является источником воздействия на среду обитания и здоровье человека и превышения санитарно-эпидемиологических требований³⁸ за границей контура объекта с учетом и(или) без учета фоновых уровней, разрабатывается проект СЗЗ.

V. Определение класса опасности и ориентировочных размеров санитарно-защитной зоны объекта

5.1. Для определения класса опасности объекта рекомендуется использовать следующие данные: описание основного технологического (производственного) и вспомогательных процессов, основные или вспомогательные коды ОКВЭД, мощность производства (например, т/час, т/год), его объем (например, тонн, м³), используемое сырье, объемы переработки сырья, объемы производимой продукции и другие показатели, указанные в санитарной классификации.

5.2. Определяются основной и вспомогательные виды экономической деятельности, учитывая тип (вид) технологического производства (например, добыча открытым способом, с проведением буровзрывных работ, с мокрым процессом обогащения, с шахтными и вращающимися печами), реализуемый на объекте.

Уточняются дополнительные параметры, например, мощность (производительность) объекта, совокупный объем резервуарного парка, количество голов скота, количество машин, грузооборот, площадь.

³⁶ Разделы I, V СанПиН 1.2.3685-21

³⁷ Разделы I, V СанПиН 1.2.3685-21

³⁸ Разделы I, V СанПиН 1.2.3685-21

Соотносится вид экономической деятельности объекта с типом (видом) производства, указанного в санитарной классификации, учитывая дополнительные параметры.

Определяется класс опасности объекта по основному и вспомогательному видам деятельности согласно санитарной классификации или объект определяется как не указанный в санитарной классификации.

5.3. Определяется ориентировочный размер СЗЗ как максимальное расстояние от контура объекта в соответствии с санитарной классификацией, учитывающий мощность, условия эксплуатации, характер и количество выделяемых в окружающую среду загрязняющих веществ, создаваемый уровень шума, вибрации ЭМИ и прочих факторов. Промышленные объекты и производства относятся к одному из пяти классов опасности с соответствующими ориентировочными размерами СЗЗ³⁹:

- первый класс – 1000 м;
- второй класс – 500 м;
- третий класс – 300 м;
- четвертый класс – 100 м;
- пятый класс – 50 м.

5.4. СЗЗ с соответствующими ориентировочными размерами наносят на картографические материалы территории размещения объекта, указанные в пункте 3.4.

Алгоритм определения класса опасности объекта представлен на рисунке 1.

³⁹ Таблица 7.1 СанПиН 2.2.1/2.1.1.1200-03 «Санитарно-защитные зоны и санитарная классификация предприятий, сооружений и иных объектов»

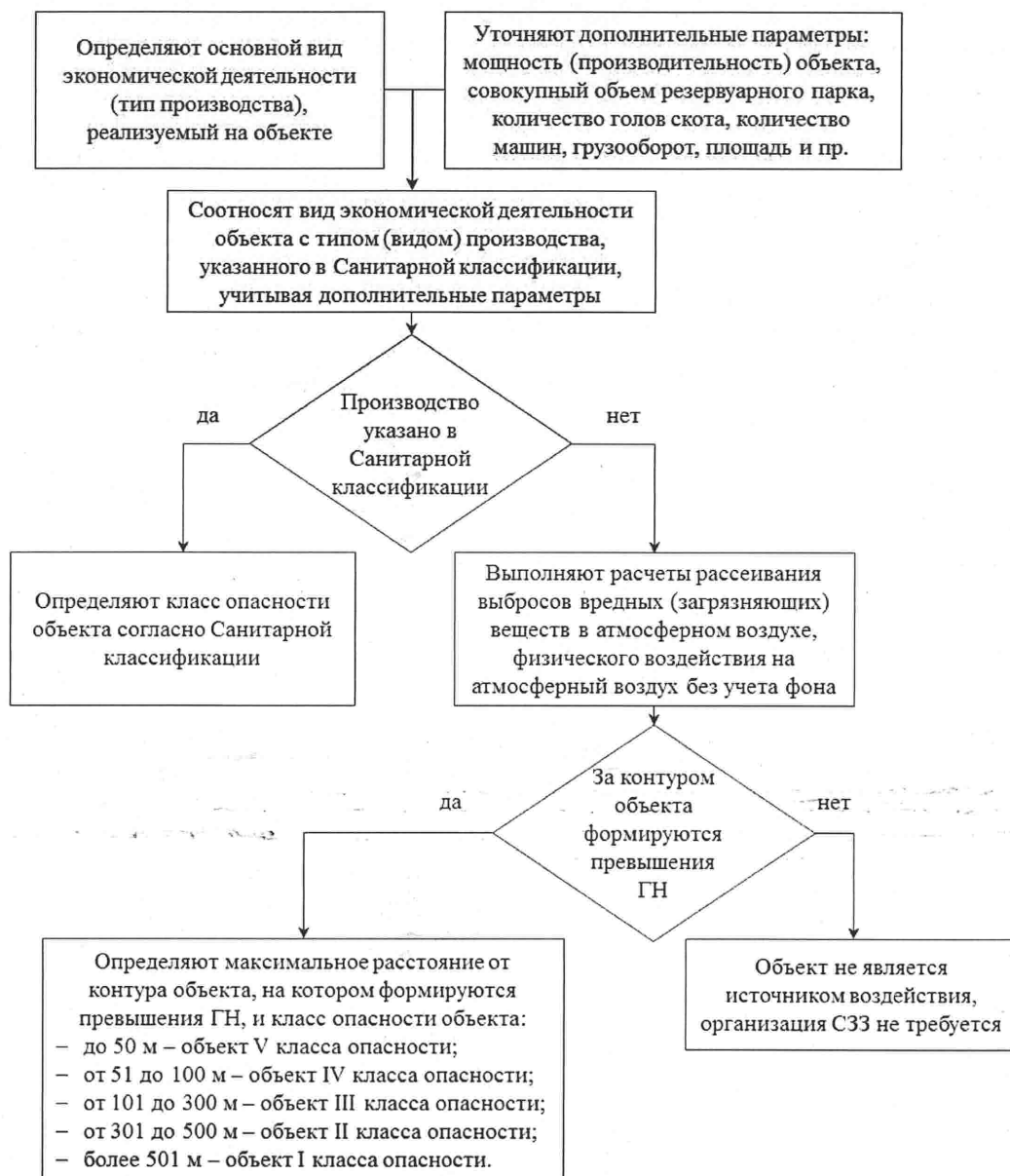


Рис. 1. Алгоритм определения класса опасности объекта

VI. Оценка градостроительной ситуации

6.1. Оценка градостроительной ситуации выполняется с целью:

- выявления земельных участков, потенциально пригодных или сформированных под размещение объектов с нормируемыми показателями качества среды обитания, расположенных в зоне воздействия объекта;
- выявления территориальных и функциональных зон, расположенных в зоне воздействия объекта, в которых документами территориального планирования и градостроительного зонирования определены такие виды использования как: жилые зоны, рекреационные зоны, зоны особо охраняемых природных территорий, имеющие рекреационное или оздоровительное значение, сельскохозяйственные зоны;

– определения возможности и необходимости установления (изменения) СЗЗ в размерах, отличных от размеров, указанных в санитарной классификации.

6.2. Для проведения оценки градостроительной ситуации формируется карта-схема территории, на которую в дополнение к позициям, указанным в п. 3.4, наносятся границы ориентировочной СЗЗ.

6.3. Также рекомендуется указать краткую физико-географическую характеристику территории:

– географические и климатические особенности местности;

– описание рельефа местности и коэффициент, позволяющий учесть рельеф при расчетах рассеивания выбросов загрязняющих веществ, физических факторов воздействия;

– метеорологические характеристики и коэффициенты, определяющие условия рассеивания загрязняющих веществ в атмосфере, включая коэффициент, зависящий от температурной стратификации атмосферы;

– среднегодовая максимальная температура атмосферного воздуха наиболее жаркого месяца года (°С);

– среднегодовая максимальная температура атмосферного воздуха наиболее холодного месяца года (°С);

– среднегодовая повторяемость направлений ветра;

– скорость ветра, повторяемость превышений которой составляет 5%;

– среднегодовая скорость ветра (м/с).

6.4. При проведении анализа градостроительной ситуации описывается функциональное зонирование территории ориентировочной СЗЗ с учетом документов территориального планирования и градостроительного зонирования муниципального образования.

6.5. В результате проведения оценки градостроительной ситуации указывают:

– перечень земельных участков объекта, формирующих его контур;

– перечень земельных участков, на которых в границах СЗЗ расположены объекты и/или территории с нормируемыми показателями качества среды обитания, с указанием расстояния до контура объекта;

– перечень территориальных и функциональных зон, расположенных в границах СЗЗ с ориентировочными размерами, предназначенными для размещения жилых зон, рекреационных зон, зон особо охраняемых природных территорий, имеющие рекреационное или оздоровительное значение, сельскохозяйственных зон, с указанием расстояния до контура объекта.

VII. Обоснование размеров и границ санитарно-защитной зоны с учетом результатов расчетов рассеивания выбросов вредных (загрязняющих)

веществ в атмосферном воздухе, физического воздействия на атмосферный воздух

7.1. Расчеты рассеивания выбросов вредных (загрязняющих) веществ, в т.ч. биологических агентов (микроорганизмов и микроорганизмов-продуцентов) в атмосферном воздухе, физического воздействия на атмосферный воздух (далее – Расчеты) выполняются в целях обоснования размеров и границ СЗЗ, предлагаемых к установлению.

7.2. Расчеты выполняются:

- а) по регулярной сетке;
- б) в расчетных точках на границе земельных участков и объектов, зон с нормируемыми показателями качества среды обитания;
- в) в расчетных точках на границах ориентировочной СЗЗ (ранее установленной СЗЗ) и СЗЗ, предлагаемой к установлению (изменению);
- г) в расчетных точках на границе контура объекта.

7.3. При выборе параметров регулярной сетки принимается во внимание, что она должна:

- охватывать зону загрязнения, формируемую объектом (от 10 до 40 высот труб наиболее высоких нагретых источников выбросов⁴⁰);
- учитывать необходимую степень детализации конечных расчетов (оптимальной является высокая плотность точек сетки).

Примечание: на основе определения зоны влияния выбросов объекта выбираются размеры расчетной области, шаги и общее количество узлов расчетной сетки и проводятся расчеты приземных концентраций загрязняющих веществ в слое атмосферного воздуха от 0 до 2 м включительно, а также расчеты вертикального распределения концентраций загрязняющих веществ на разных высотах, в случае необходимости учета влияния застройки в соответствии с методами расчетов рассеивания выбросов загрязняющих веществ в атмосферном воздухе⁴¹.

Размер расчетной области и шаги расчетной сетки должны обеспечивать определение концентраций загрязняющих веществ в атмосферном воздухе на границе СЗЗ объекта, жилых зон и зон с особыми условиями в расчетных точках, расположенных в различных направлениях сторон света от земельного участка, на котором размещен объект⁴².

Если с удалением от объекта приземная концентрация загрязняющего вещества в атмосферном воздухе возрастает, расчетная область включает узлы расчетной сетки с наибольшим значением такой концентрации.

⁴⁰ Часть I пункт 1 РД 52.04.186-89 «Руководство по контролю загрязнения атмосферы», утвержденного заместителем Председателя Госкомгидромета СССР 01.06.1989, Главным государственным санитарным врачом СССР 16.05.1989.

⁴¹ Методы расчетов рассеивания выбросов вредных (загрязняющих) веществ в атмосферном воздухе, утвержденные приказом Минприроды России от 06.06.2017 № 273 (зарегистрирован Минюстом России 10.08.2017, регистрационный № 47734) (далее – Методы расчетов рассеивания выбросов вредных (загрязняющих) веществ в атмосферном воздухе).

⁴² Пункт 27 Методов расчетов рассеивания выбросов вредных (загрязняющих) веществ в атмосферном воздухе,

7.4. Количество расчетных точек на границе земельных участков и объектов с нормируемыми показателями качества среды обитания выбирается произвольно.

7.5. Для объективности и достоверности проводимых расчетов, расчетные точки, указанные в п.п. (в), (г) п. 7.2, рекомендуется выбирать минимум по 8 румбам с учетом того, что расстояние между точками должно быть таким, чтобы:

- изолиния 1 ПДК (ОБУВ) и (или) 1 ПДУ не выходила за границы СЗЗ;
- изолиния 0,8 ПДК (ОБУВ) и (или) 1 ПДУ не выходила за границы СЗЗ между расчетными точками на территории, выделенной в документах территориального планирования и градостроительного зонирования, решениях органов местного самоуправления для организации курортных зон, размещения санаториев, домов отдыха, пансионатов, туристских баз, организованного отдыха населения, в том числе пляжей, парков, спортивных баз и их сооружений на открытом воздухе, а также на территориях размещения лечебно-профилактических учреждений длительного пребывания больных и центров реабилитации.

7.6. Для обеспечения объективности и достоверности результатов, расчеты выполняются с использованием программных средств, реализующих положения действующих методик (методов), утвержденных в установленном порядке⁴³.

7.7. Расчеты выполняются в соответствии с действующими методиками (методами) с учетом:

- фонового загрязнения атмосферного воздуха;
- фоновых уровней физического воздействия⁴⁴, полученных в результате акустических расчетов от всех источников шума, оказывающих влияние на население в зоне расположения объекта (например, соседние предприятия, автомагистрали и другие источники шума наземного транспорта), или путем проведения прямых измерений уровней шума в заданных точках (фоновый шум). При отсутствии возможности получения сведений о фоновом шумовом воздействии на атмосферный воздух можно проводить измерение и оценку общих (суммарных) уровней шума для оценки соответствия объекта санитарно-эпидемиологическим требованиям, а также определения необходимости разработки объектом санитарно-противоэпидемических (профилактических) мероприятий, направленных на снижение уровня шумового воздействия до ПДУ на границе СЗЗ;

- работы всех источников выбросов загрязняющих веществ, физического и биологического воздействия в штатном режиме;

⁴³ Методы расчетов рассеивания выбросов вредных (загрязняющих) веществ в атмосферном воздухе

⁴⁴ п.11.1. МУК 4.3.3722-21 «Контроль уровня шума на территории жилой застройки, в жилых и общественных зданиях и помещениях», утвержденных руководителем Федеральной службы по надзору в сфере защиты прав потребителей и благополучия человека, Главным государственным санитарным врачом Российской Федерации 27.12.2021 (далее – МУК 4.3.3722-21)

– неодновременности работы источников, подтвержденной документами правообладателя объекта;

– проектной мощности объекта и перспективы его развития: на существующее положение и на перспективу. При наличии нескольких очередей или этапов перспективного строительства, реконструкции, технического перевооружения объекта, каждый из них обосновывают расчетами нарастающим итогом;

– санитарно-противоэпидемических (профилактических) мероприятий по снижению уровня воздействия химических, физических и (или) биологических факторов на атмосферный воздух (при необходимости);

– зимнего и летнего периодов года (для источников, имеющих сезонную периодичность работы);

– всех нормируемых параметров физических факторов воздействия;

– всех загрязняющих веществ и их групп суммации.

7.8. При проведении анализа результатов Расчетов на соответствие санитарно-эпидемиологическим требованиям⁴⁵ оцениваются расчетные максимально разовые концентрации в долях ПДК_{мр}, ОБУВ; расчетные среднесуточные концентрации в долях ПДК_{сс}, расчетные значения уровней воздействия физических факторов в долях ПДУ.

7.9. Для веществ, в отношении которых установлены значения, как максимальных разовых, так и среднесуточных ПДК, расчетные концентрации сопоставляются с ПДК, относящимися к тому же времени осреднения⁴⁶.

7.10. Для веществ, в отношении которых установлены только среднесуточные ПДК, проводится только расчет среднегодовых концентраций, которые сопоставляют со среднесуточными ПДК⁴⁷.

7.11. В случае соответствия уровней воздействия объекта на атмосферный воздух санитарно-эпидемиологическим требованиям⁴⁸ на границе СЗЗ, предлагаемой к установлению, и за ее пределами, делается вывод о достаточности размеров и границ СЗЗ.

7.12. При наличии несоответствий уровней воздействия объекта на атмосферный воздух санитарно-эпидемиологическим требованиям⁴⁹ на границе СЗЗ, предлагаемой к установлению, и(или) за ее пределами, делается вывод о недостаточности размера СЗЗ, необходимости разработки и реализации санитарно-противоэпидемических (профилактических) мероприятий, направленных на

⁴⁵ Раздел III СанПиН 2.1.3684-21

⁴⁶ пункт 12.13 Методов расчетов рассеивания выбросов вредных (загрязняющих) веществ в атмосферном воздухе

⁴⁷ пункт 12.13 Методов расчетов рассеивания выбросов вредных (загрязняющих) веществ в атмосферном воздухе

⁴⁸ СанПиН 2.1.3684-21

⁴⁹ СанПиН 2.1.3684-21

снижение уровней воздействия с целью обеспечения ПДК (ОБУВ), ПДУ на границе СЗЗ.

VIII. Обоснование размеров и границ санитарно-защитной зоны с учетом результатов оценки риска здоровью населения (при необходимости)

8.1. Оценка риска здоровью населения выполняется в случаях, предусмотренных нормативными документами⁵⁰, с использованием данных расчетов рассеивания выбросов загрязняющих веществ в атмосферном воздухе (см. главу VII).

8.2. Оценка риска здоровью населения выполняется в соответствии с требованиями действующих нормативно-методических документов по оценке риска при воздействии химических веществ для условий, как острого, так и хронического воздействия⁵¹.

8.3. Оценка риска выполняется в следующей последовательности:

- а) идентификация (выявление) опасности;
- б) оценка зависимости «доза-ответ», установление связи между негативным воздействием и заболеваемостью населения;
- в) оценка экспозиции;
- г) характеристика риска для здоровья человека;
- д) оценка неопределенности;
- е) выводы о достаточности/недостаточности размеров СЗЗ по критериям приемлемости риска.

8.4. По результатам выполненной работы по оценке риска здоровью населения обосновывается достаточность предлагаемых к установлению размеров СЗЗ или необходимость принятия управленческих решений по разработке природоохранных мероприятий для снижения уровня риска в целях обеспечения безопасности для здоровья населения, проживающего в зоне воздействия объекта:

8.4.1. Если полученные уровни риска здоровью населения не превышают приемлемый (допустимый) уровень, то предлагаемые к установлению размеры санитарно-защитной зоны оцениваются как достаточные.

8.4.2. Если полученные уровни риска превышают приемлемый (допустимый) уровень, предлагаемые к установлению размеры СЗЗ оцениваются как недостаточные. В этом случае корректируются размер и границы СЗЗ с учетом изолинии приемлемого (допустимого) риска и(или) разрабатываются санитарно-противоэпидемические (профилактические) мероприятия по снижению риска до приемлемого (допустимого) уровня на границе предлагаемой к установлению СЗЗ.

⁵⁰ пункт 16 Правил установления санитарно-защитных зон и использования земельных участков, расположенных в границах санитарно-защитных зон, пункт 2.1 СанПиН 2.2.1/2.1.1.1200-03, пункт 68 СанПиН 2.1.3684-21

⁵¹ Р 2.1.10.3968-23 «Руководство по оценке риска здоровью населения при воздействии химических веществ, загрязняющих среду обитания»

8.5. Результаты оценки риска здоровью населения рекомендуется оформлять в виде раздела проекта СЗЗ или отдельного тома проектной документации, содержащего сведения, указанные в приложении 1 к настоящим МР, включая табличные данные и карты-схемы с изолиниями уровней риска.

IX. Подготовка сведений о размерах и границах санитарно-защитной зоны, предлагаемой к установлению

9.1. Размер СЗЗ является достаточным по результатам Расчетов, оценки риска здоровью населения в случае, если на внешней границе СЗЗ и за ее пределами соблюдаются санитарно-эпидемиологические требования к качеству атмосферного воздуха с учетом фонового загрязнения, физического и биологического воздействия на атмосферный воздух с учетом фонового загрязнения, а также обеспечиваются приемлемые (допустимые) уровни риска здоровью населения⁵².

9.2. В сведениях о границах СЗЗ, предлагаемой к установлению, целесообразно указывать следующую информацию:

– о размерах и границах СЗЗ по 8 румбам (на каком расстоянии от границ контура объекта располагается граница санитарно-защитной зоны) в текстовом и графическом (на ситуационной карте (плане)) виде;

– сведения о границах СЗЗ (наименования административно-территориальных единиц и графическое описание местоположения границ такой зоны, перечень координат характерных точек этих границ в системе координат, используемой для ведения Единого государственного реестра недвижимости, в том числе в электронном виде) (XML-файлы), выполненные в соответствии с нормативными документами, регламентирующими требования к их составу, форме и содержанию⁵³;

– о земельных участках, объектах, территориальных и функциональных зонах, расположенных в границах предлагаемой к установлению СЗЗ, и градостроительных регламентах в их пределах, указанных в документах градостроительного зонирования⁵⁴;

– о наличии/отсутствии территорий и объектов с нормируемыми показателями качества среды обитания в границах СЗЗ⁵⁵;

⁵² Раздел III СанПиН 2.1.3684-21

⁵³ Приказ Росреестра от 26.07.2022 № П/0292 «Об установлении формы графического описания местоположения границ населенных пунктов, территориальных зон, особо охраняемых природных территорий, зон с особыми условиями использования территории, формы текстового описания местоположения границ населенных пунктов, территориальных зон, требований к точности определения координат характерных точек границ населенных пунктов, территориальных зон, особо охраняемых природных территорий, зон с особыми условиями использования территории, формату электронного документа, содержащего сведения о границах населенных пунктов, территориальных зон, особо охраняемых природных территорий, зон с особыми условиями использования территории»

⁵⁴ Глава IV Градостроительный кодекс Российской Федерации от 29.12.2004 № 190-ФЗ

⁵⁵ Пункт 5 Правил установления санитарно-защитных зон и использования земельных участков, расположенных в границах санитарно-защитных зон

– перечень устанавливаемых ограничений использования земельных участков в пределах СЗЗ⁵⁶.

– сведения о правообладателе объекта, здания, строения, сооружения, застройки, об органе государственной власти или органе местного самоуправления, обязанных возместить убытки, причиненные в связи с установлением, изменением СЗЗ, и срок наступления обязанности по возмещению убытков при ограничении прав в связи с установлением, изменением СЗЗ.

Х. Формирование программы исследований (измерений) атмосферного воздуха, уровней физического и (или) биологического воздействия на атмосферный воздух

10.1. Исследования (измерения) уровней загрязнения атмосферного воздуха химическими веществами проводятся с целью оценки соблюдения ПДК_{мр} и ПДК_{сс} в летний и зимний периоды года (равномерно) для подтверждения результатов Расчетов, представленных в проекте СЗЗ.

10.2. В программе исследований (измерений) указываются:

- координаты, адреса (при наличии) мест (точек) исследований (измерений) (далее – контрольные точки);
- карта-схема расположения контрольных точек;
- перечень исследуемых (измеряемых) факторов воздействия (химических, физических, биологических) на атмосферный воздух;
- сроки проведения отбора проб, периодичность и объем исследований (измерений).

10.3. Места размещения контрольных точек для проведения исследований (измерений) выбираются на границе СЗЗ, а также в зоне влияния объекта⁵⁷ (в жилой застройке, на территории других объектов и/или территорий с нормируемыми показателями качества среды обитания) в направлении:

а) изменения (сокращения, увеличения) размеров СЗЗ относительно ориентировочных размеров СЗЗ, указанных в санитарной классификации, или ранее установленной СЗЗ. В случае изменения (сокращения, увеличения) размеров

⁵⁶ Примечание: следует обратить внимание, что перечень ограничений использования земельных участков, расположенных в пределах СЗЗ, указанный в PDF-образе «Описание местоположения границ СЗЗ» (раздел 1) и XML-файле, должен быть идентичен перечню ограничений, указанному в проекте СЗЗ.

⁵⁷ Подпункт б пункта 2.4 СП 1.1.1058-01 «Организация и проведение производственного контроля за соблюдением санитарных правил и выполнением санитарно-противоэпидемических (профилактических) мероприятий», утвержденных постановлением Главного государственного санитарного врача Российской Федерации от 13.07.2001 № 18 (зарегистрировано Минюстом России 30.10.2001, регистрационный № 3000), с изменениями, внесенными постановлением Главного государственного санитарного врача Российской Федерации от 27.03.2007 № 13 (зарегистрировано Минюстом России 26.04.2007, регистрационный № 9357).

Подпункт а пункта 5? Правил установления санитарно-защитных зон и использования земельных участков, расположенных в границах санитарно-защитных зон.

СЗЗ более чем в 4-х направлениях (румбах), количество контрольных точек выбирается не менее 4-х;

б) ближайшего объекта и (или) территории с нормируемыми показателями качества среды обитания (жилой застройки, объектов образовательного и медицинского назначения, спортивных сооружений открытого типа, организаций отдыха детей и их оздоровления, зон рекреационного назначения и для ведения садоводства)⁵⁸;

в) максимальных расчетных уровней воздействия химических, биологических и физических факторов, а также максимальных показателей риска для здоровья населения (для объектов I и II классов опасности, групп объектов, в состав которых входят объекты I и (или) II класса опасности, а также в отношении объектов, не включенных в санитарную классификацию).

10.4. В случае установления СЗЗ в размерах, указанных в санитарной классификации, и при условии расположения земельных участков и(или) объектов, размещение которых в СЗЗ запрещено, на расстоянии от границы контура объекта более чем в 2 раза превышающем размеры устанавливаемой СЗЗ, то рекомендуется размещать точку исследований (измерений) на границе СЗЗ в направлении ближайших нормируемых территорий.

10.5. Если проектом СЗЗ обосновывается отсутствие необходимости установления СЗЗ, точки исследований (измерений) размещаются на границе ближайшей жилой застройки, иных нормируемых территорий, а также по 4 направлениям (румбам: север, юг, запад, восток) на границе контура объекта.

10.6. В программу исследований (измерений) рекомендуется включать химические вещества, биологические агенты (микроорганизмы), для которых по результатам расчетов рассеивания, оценки риска здоровью населения на границе санитарно-защитной зоны и/или на границе ближайших нормируемых территорий:

– расчетная максимальная приземная концентрация составляет 0,5 и более ПДК с учетом фона; 0,5 и более ПДК без учета фона (при отсутствии информации о фоновых уровнях загрязнения атмосферного воздуха), «маркерные» вещества, характерные для выбросов предприятия, вне зависимости от расчетных концентраций. Контроль на границе СЗЗ осуществляется по максимальным разовым концентрациям, на границе нормируемых территорий – по максимальным разовым и среднесуточным приземным концентрациям;

– риск для здоровья населения на границе СЗЗ и жилой застройки в зоне влияния предприятия более 0,5 НQ (коэффициента опасности хронического развития неканцерогенных эффектов) и/или индивидуальный канцерогенный риск

⁵⁸ Подпункт а пункта 5 Правил установления санитарно-защитных зон и использования земельных участков, расположенных в границах санитарно-защитных зон

более 1×10^{-6} . Контроль осуществляется по среднесуточным приземным концентрациям.

10.7. В случае отсутствия химических веществ, биологических агентов (микроорганизмов), по которым приземная концентрация составляет 0,5 и более ПДК на границе СЗЗ и границе ближайших нормируемых территорий, в программу исследований (измерений) включаются специфические химические вещества, биологические вещества и микроорганизмы, характерные для промышленных выбросов объекта, концентрация которых составляет более 1 ПДК на границе контура объекта, а также, при наличии, маркерные вещества в соответствии со справочниками по наилучшим доступным технологиям.

10.8. Объём исследований (измерений) по химическому фактору, биологическим агентам (микроорганизмы) определяется с учетом класса опасности объекта по санитарной классификации:

а) для объектов I и II классов опасности, а также в отношении объектов, не включенных в санитарную классификацию, размер СЗЗ для которых, полученный расчетным путем, составил более 300 метров хотя бы по одному из румбов, исследования (измерения) химических веществ, биологических веществ и микроорганизмов проводится в течение не менее 50 дней исследований по каждому веществу в каждой точке;

б) для объектов III, IV, V классов опасности, а также в отношении объектов, не включенных в санитарную классификацию, размер санитарно-защитной зоны для которых, полученный расчетным путем, составил 300 и менее метров по всем румбам, исследования (измерения) химических веществ, биологических веществ и микроорганизмов проводится в течение не менее 30 дней исследований по каждому веществу в каждой точке.

10.9. Исследования (измерения) уровней физического воздействия проводятся в течение не менее 4 дней, в соответствии с действующими методиками исследований (измерений)⁵⁹, с учетом периодов года и режимов работы оборудования (дневной/ночной, круглосуточный).

10.10. Организация и проведение исследований и измерений загрязнения атмосферного воздуха, отбор проб выполняются лабораториями, аккредитованными в установленном порядке на проведение таких работ⁶⁰.

10.11. В программе исследований (измерений) указывается, что исследования (измерения) уровней загрязнения атмосферного воздуха и измерения уровней физических факторов воздействия на атмосферный воздух выполняют при работе объекта в штатном режиме, при работе оборудования на максимальную

⁵⁹ МУК 4.3.3722-21

⁶⁰ Пункт 2.12 СанПиН 2.2.1/2.1.1.1200-03

проектную или фактически достигнутую мощность, с внесением сведений об условиях проведения исследований и измерений в протоколы отбора (измерений).

10.12. В случае прекращения существования СЗЗ, за исключением случаев, указанных в пункте 10 Правил, исследования (измерения) проводятся на контуре объекта, от которого была установлена (изменена) СЗЗ, в том же объеме и по тому же перечню химических веществ, физических факторов, биологических веществ и микроорганизмов, исследования (измерения) которых были проведены при установлении (изменении) СЗЗ. Контрольные точки определяются путем проекции контрольных точек, в которых проводились исследования (измерения) при установлении (изменении) СЗЗ, на границу контура объекта, от которого была установлена (изменена) СЗЗ.

10.13. В случае прекращения эксплуатации, ликвидации (в том числе сноса) объекта, не являющегося объектом накопленного вреда окружающей среде, изменения вида разрешенного использования или назначения такого объекта, предусматривающего осуществление деятельности, в результате которой за контурами объекта его химическое, физическое и (или) биологическое воздействие на среду обитания человека не превышает установленных санитарно-эпидемиологических требований⁶¹, до предоставления в уполномоченный орган заявления о прекращении существования СЗЗ исследования (измерения) проводятся на контуре объекта, от которого была установлена (изменена) СЗЗ, в объеме не менее 4 дней исследований (измерений) по тому же перечню химических веществ, физических факторов, биологических веществ и микроорганизмов, исследования (измерения) которых были проведены при установлении (изменении) СЗЗ. Контрольные точки определяются путем проекции контрольных точек, в которых проводились исследования (измерения) при установлении (изменении) СЗЗ, на границу контура объекта, от которого была установлена (изменена) СЗЗ.

10.14. Пример программы исследований (измерений) уровня химического загрязнения и физического (шум, ЭМИ) воздействия на атмосферный воздух для подтверждения достаточности размеров СЗЗ объекта представлен в приложении 4 к настоящим МР.

XI. Определение перечня ограничений использования земельных участков, расположенных в границах предлагаемой к установлению (изменению) санитарно-защитной зоны

11.1. Перечень ограничений использования земельных участков, расположенных в границах предлагаемой к установлению (изменению) СЗЗ, определяют в соответствии с Правилами установления СЗЗ, положения об установлении СЗЗ.

⁶¹ СанПиН 1.2.3685-21

11.2. Рекомендации по обоснованию возможности использования земельных участков, расположенных в границах СЗЗ указаны в главе XII.

11.3. В проекте СЗЗ рекомендуется указывать, что:

– правообладатели земельных участков и объектов, расположенных в границах СЗЗ, ограничиваются в своих правах на использование земельных участков в соответствии с устанавливаемыми ограничениями;

– любому заинтересованному лицу, в том числе правообладателю земельного участка в границах СЗЗ, обеспечивается открытость и доступность получения информации об их границах, размерах, перечне ограничений и точной дате начала их применения, а также достоверность таких сведений;

– за указанные ограничения правообладатели земельных участков наделяются правом на возмещение убытков с лиц, деятельность которых вызвала необходимость распространения на их территорию СЗЗ в соответствии с требованиями Земельного кодекса Российской Федерации⁶².

XII. Обоснование возможности использования земельных участков, расположенных в границах санитарно-защитной зоны, для целей, указанных в подпункте «б» пункта 5 Правил установления санитарно-защитных зон и использования земельных участков, расположенных в границах санитарно-защитных зон

12.1. Обоснование возможности использования земельных участков, расположенных в границах СЗЗ, для целей, указанных в правилах установления СЗЗ, положении о СЗЗ, выполняется путем сбора доказательств отсутствия нарушений обязательных санитарно-эпидемиологических требований к качеству и безопасности продовольственного сырья, питьевой воды, сельскохозяйственной и пищевой продукции, лекарственных средств при химическом, физическом и (или) биологическом воздействии объекта (объектов), в отношении которого (которых) установлена СЗЗ.

12.2. В качестве доказательств возможно использовать результаты:

– гигиенической оценки расчетных концентраций загрязняющих веществ в атмосферном воздухе по данным расчетов рассеивания на границе размещения указанного вида объектов/территорий;

– гигиенической оценки измеренных концентраций загрязняющих веществ в атмосферном воздухе на границе размещения указанного вида объектов/территорий;

– гигиенической оценки качества почв сельскохозяйственных угодий;

– гигиенической оценки качества продовольственного сырья, питьевой воды, сельскохозяйственной и пищевой продукции, лекарственных средств;

⁶² Пункт 1 статьи 57_1 Земельного кодекса Российской Федерации

– оценки риска здоровью населения.

Условия касаются действующих объектов, в результате деятельности которых возможно проведение исследований гигиенической оценки качества и безопасности воды, продовольственного сырья и продукции.

12.3. Выводы о нарушении качества и безопасности таких средств, сырья, воды и продукции в соответствии с установленными к ним требованиями делаются в случае наличия в пищевой продукции, сырье, питьевой воде, лекарственных средствах химических примесей и (или) биологических агентов, не соответствующих техническому регламенту, ГОСТу, техническим условиям на производимую продукцию, совпадающих по составу с загрязняющими веществами, содержащимися в воздухе, в концентрациях, способных формировать неприемлемые уровни риска для здоровья населения.

12.4. При отсутствии химических примесей и(или) биологических агентов, характерных для выбросов объекта, в отношении которого предлагается установление СЗЗ, в лекарственных средствах, продовольственном сырье, питьевой воде, пищевой продукции, сельскохозяйственной продукции, предназначенной для дальнейшего использования в качестве пищевой, или присутствии в концентрациях, которые не формируют рисков для здоровья, может быть сделан вывод о возможности использования земельных участков, расположенных в СЗЗ объекта, в целях, указанных в подпункте «б» пункта 5 Правил.

12.5. Примеры обоснования возможности использования земельных участков в пределах СЗЗ для целей, указанных в подпункте б Правил установления санитарно-защитных зон и использования земельных участков, расположенных в границах санитарно-защитных зон, приведены в приложении 3 к настоящим МР.

ХIII. Разработка санитарно-противоэпидемических (профилактических) мероприятий по защите населения (при необходимости)

13.1. При необходимости в проект СЗЗ объекта включают раздел «Санитарно-противоэпидемические (профилактические) мероприятия по защите населения от воздействия выбросов вредных химических примесей в атмосферный воздух, а также физического и (или) биологического воздействия».

13.2. Реализация данных мероприятий направлена на обеспечение соблюдения санитарно-эпидемиологических требований⁶³ на границе СЗЗ.

13.3. Раздел формируют в случае наличия превышения ПДК и (или) ПДУ, и (или) допустимых (приемлемых) уровней риска на границе СЗЗ, предлагаемой к установлению.

⁶³ СанПиН 1.2.3685-21

13.4. В раздел включают перечень санитарно-противоэпидемических (профилактических) мероприятий (технических, технологических, организационных, медико-профилактических) по защите населения от вредного химического, физического и (или) биологического воздействия на среду обитания человека с указанием сроков реализации, исполнителей и эффективности в отношении каждого из факторов воздействия, включая отдельные химические вещества (соединения), в отношении которых разрабатываются мероприятия.

XIV. Формирование проекта санитарно-защитной зоны

14.1. В результате выполненных работ формируют проект СЗЗ, предлагаемой к установлению, который содержит информацию в объеме, позволяющем дать оценку соответствия проектных решений санитарно-эпидемиологическим требованиям⁶⁴.

14.2. Проект СЗЗ утверждается руководителем объекта (правообладателем), заверяется печатями.

14.3. Проект СЗЗ представляется на санитарно-эпидемиологическую экспертизу на бумажном и/или электронном носителе, в PDF-формате, подписанном ЭЦП уполномоченного органа (также в текстовом редакторе MS Word, в формате *.doc/*.docx).

14.4. Рекомендуемый состав проекта СЗЗ приведен в Приложении 1 к настоящему МР.

⁶⁴ СанПиН 1.2.3685-21, СанПиН 2.1.3684-21, СанПиН 2.2.1/2.1.1.1200-03

РЕКОМЕНДУЕМЫЙ СОСТАВ ПРОЕКТА САНИТАРНО-ЗАЩИТНОЙ ЗОНЫ

1. Пояснительная записка к Проекту СЗЗ включает следующие разделы:
 - Сведения о разработчике проекта.
 - Введение (аннотация).
 - Общие сведения об объекте.
 - Характеристика объекта с описанием технологического процесса, применяемых сырья, оборудования, видов продукции и др.
 - Краткая физико-географическая характеристика территории.
 - Описание существующей и перспективной градостроительной ситуации.
 - Обоснование размеров СЗЗ объекта с учетом результатов расчетов рассеивания загрязняющих веществ в атмосферном воздухе.
 - Обоснование размеров СЗЗ объекта с учетом результатов расчетов воздействия физических факторов на атмосферный воздух.
 - Обоснование размеров СЗЗ объекта с учетом оценки риска (при необходимости).
 - Обоснование размеров СЗЗ объекта по совокупности факторов воздействия.
 - Описание размеров СЗЗ объекта, предлагаемой к установлению, изменению, и её функциональное зонирование.
 - Сведения о границах СЗЗ, в том числе в электронном виде.
 - Перечень ограничений использования ЗУ в границах СЗЗ (с мероприятиями, при необходимости).
 - Программа исследований (измерений) уровней воздействия факторов (химических, физических и (или) биологических) на атмосферный воздух для целей установления, изменения, прекращения существования СЗЗ.
 - Список использованных нормативно-методических документов.
 - Содержание проекта.
 - Термины, определения и сокращения (при необходимости).
 - Приложения.
2. В разделе «Сведения о разработчике проекта» приводят:
 - 2.1. Наименование юридического лица или индивидуального предпринимателя – разработчика проекта СЗЗ.
 - 2.2. Юридический и почтовый (фактический) адрес.
 - 2.3. Номер контактного телефона, факса, электронной почты (e-mail).
 - 2.4. Должности и ФИО непосредственных исполнителей проекта.

3. В разделе «Введение (аннотация)» приводят:

3.1. Цели разработки проекта СЗЗ объекта (установление или изменение размеров и границ СЗЗ, перечня ограничений по использованию территории СЗЗ).

3.2. Сведения о наличии ранее установленной СЗЗ: экспертные заключения, санитарно-эпидемиологические заключения на предыдущие проекты СЗЗ объекта, решения об установлении (изменении) СЗЗ.

3.3. Краткий перечень исходных данных и результатов работ, представленных в составе проекта.

3.4. Перечень нормативно-методической документации, в соответствии с требованиями которой выполнен проект.

4. В разделе «Общие сведения об объекте» приводят:

4.1. Полное наименование хозяйствующего субъекта в соответствии с Уставом.

4.2. Сокращенное наименование хозяйствующего субъекта.

4.3. Наименование производственного объекта, принадлежащего хозяйствующему субъекту.

4.4. ИНН/КПП.

4.5. Код ОКВЭД основного вида деятельности.

4.6. Юридический адрес хозяйствующего субъекта.

4.7. Фактический адрес хозяйствующего субъекта.

4.8. Фактический адрес производственного объекта.

4.9. Должность и ФИО руководителя производственного объекта или другого уполномоченного лица, принимающего решения в отношении СЗЗ.

4.10. Номер контактного телефона, электронной почты (e-mail) производственного объекта.

4.11. Ориентировочные размеры СЗЗ (м) и класс опасности объекта согласно санитарной классификации (с указанием пункта СанПиН 2.2.1/2.1.1.1200-03).

4.12. Краткую характеристику производственной структуры, технологических процессов, проектной и фактической мощности объекта, используемого сырья, объемов выпускаемой продукции и т.п.

4.13. Режим работы объекта.

4.14. Тип объекта: действующий, планируемый к строительству, реконструируемый.

5. В разделе «Краткая физико-географическая характеристика территории» приводят:

5.1. Краткое описание физико-географических и климатических особенностей местности.

5.2. Метеорологические характеристики и коэффициенты, определяющие условия рассеивания загрязняющих веществ в атмосфере:

- коэффициент, зависящий от температурной стратификации атмосферы, А;
- коэффициент рельефа местности;
- среднемноголетняя максимальная температура атмосферного воздуха наиболее жаркого месяца года, °С;
- среднемноголетняя максимальная температура атмосферного воздуха наиболее холодного месяца года, °С;
- среднегодовая повторяемость направлений ветра, %;
- скорость ветра, повторяемость превышений которой составляет 5%, м/с;
- среднегодовая скорость ветра, м/с;

5.3. Фоновые концентрации и долгопериодные средние концентрации (фоновые концентрации, соответствующие длительному периоду осреднения) загрязняющих веществ в районе размещения объекта, полученные в установленном порядке.

6. В разделе «Описание существующей и перспективной градостроительной ситуации» приводят:

6.1. Описание места расположения объекта.

6.2. Краткую характеристику земельных участков, формирующих контур объекта, реестр земельных участков (зданий, строений, сооружений) (пример – табл. П.1.1) и карту-схему их расположения на территории.

Таблица П.1.1

Пример реестра земельных участков, в отношении которых необходима организация санитарно-защитной зоны

№ п/п	Кадастровый номер земельного участка	Площадь (фактическая) земельного участка, м ²	Адрес (фактический) земельного участка	Реквизиты документа, подтверждающего право на земельный участок	Категория земельного участка ⁶⁵	Вид разрешенного использования земельного участка
1						
2						
...						
N						

6.3. Характеристику функционального зонирования и территориального планирования места расположения объекта в соответствии с правилами землепользования и застройки, генерального плана и других градостроительных документов муниципалитета.

6.4. Характеристику и карту-схему территорий, расположенных в границах СЗЗ с ориентировочными размерами.

⁶⁵ Статья 7 Земельного кодекса Российской Федерации

6.5. Характеристику, карту-схему и реестр земельных участков, расположенных в границах СЗЗ с ориентировочными размерами (табл. П.1.2).

Таблица П.1.2

Пример реестра земельных участков, расположенных в границах санитарно-защитной зоны с ориентировочными размерами

№ п/п	Кадастровый номер земельного участка	Категория земель	Вид разрешенного использования
На север от объекта			
...			
На северо-восток от объекта			
...			
На восток от объекта			
...			
На юго-восток от объекта			
...			
На юг от объекта			
...			
На юго-запад от объекта			
...			
На запад от объекта			
...			
На северо-запад от объекта			
...			

6.6. Характеристику, карту-схему и реестр земельных участков в границах ориентировочной СЗЗ, на которых расположены объекты и/или территории с нормируемыми показателями качества среды обитания (табл. П.1.3).

Таблица П.1.3

Пример реестра земельных участков в границах ориентировочной СЗЗ, на которых расположены объекты и/или территории с нормируемыми показателями качества среды обитания

№ п/п	Кадастровый номер земельного участка	Вид нормируемого объекта, адрес (при наличии)	Расстояние до контура объекта (м)
На север от объекта			
...			
На северо-восток от объекта			
...			
На восток от объекта			
...			
На юго-восток от объекта			
...			
На юг от объекта			
...			
На юго-запад от объекта			
...			

№ п/п	Кадастровый номер земельного участка	Вид нормируемого объекта, адрес (при наличии)	Расстояние до контура объекта (м)
На запад от объекта			
...			
На северо-запад от объекта			
...			

7. В разделе «Обоснование размеров СЗЗ объекта с учетом результатов расчетов рассеивания загрязняющих веществ в атмосферном воздухе» приводят:

7.1. Характеристику объекта с точки зрения загрязнения атмосферы:

– описание расположения источников загрязнения атмосферы (далее – ИЗА) в цехах, производствах, расположенных на земельных участках объекта (с указанием их кадастровых номеров), карту-схему с нанесением источников загрязнения атмосферы;

– характеристику и показатели эффективности работы ГОУ и пылеулавливающих установок (при наличии);

– характеристику аварийных и залповых выбросов (при наличии);

– информацию о количестве источников выбросов, валовых выбросах, количестве выбрасываемых веществ и групп веществ, обладающих эффектом комбинированного вредного действия;

– перечень загрязняющих веществ, выбрасываемых в атмосферу от ИЗА объекта (табл. П.1.4).

Таблица П.1.4

Пример перечня загрязняющих веществ и групп веществ, обладающих эффектом комбинированного вредного действия, выбрасываемых в атмосферу

Загрязняющее вещество		Гигиенический норматив, мг/м ³			Класс опасности	Суммарный выброс вещества	
код	наименование	ПДК _{мр} (ОБУВ)	ПДК _{сс}	ПДК _{сг}		г/с	т/год
...							
N							

– перечень и описание исходных данных, использованных для обоснования достаточности размеров СЗЗ;

– максимальные расчетные концентрации загрязняющих веществ на контуре объекта и за его пределами для обоснования необходимости разработки СЗЗ для объекта, являющегося источником воздействия на атмосферный воздух, а также для обоснования необходимости учета фонового загрязнения атмосферного воздуха (табл. П.1.5);

7.4. Карты-схемы с изолиниями рассеивания загрязняющих веществ.

7.5. Выводы о соблюдении/несоблюдении на границе СЗЗ, предлагаемой к установлению, и за ее пределами санитарно-эпидемиологических требований к качеству атмосферного воздуха.

7.6. Размеры предлагаемой к установлению СЗЗ (в направлениях сторон света, по 8 румбам) с учетом результатов расчетов рассеивания загрязняющих веществ.

8. В разделе «Обоснование размеров СЗЗ объекта с учетом результатов расчетов воздействия физических факторов на атмосферный воздух» приводят:

8.1. Характеристику объекта с точки зрения шумового (акустического) воздействия на атмосферный воздух:

- описание расположения источников шума на территории земельных участков объекта (с указанием их кадастровых номеров);
- перечень источников шума, их акустические характеристики (табл. П.1.9), карта-схема расположения источников шума на территории объекта;
- уровни фонового уровня шума с указанием источника информации, шумовых характеристик.

Таблица П.1.9

Акустические характеристики источников шума (пример)

Источник шума		Уровни звукового давления (мощности, в случае $R = 0$), дБ, в октавных полосах со среднегеометрическими частотами в Гц									La. экв	La. макс
№ п/п	Наименование	31,5	63	125	250	500	1000	2000	4000	8000		

8.2. Описание и характеристику расчетной площадки (табл. П.1.6) и расчетных точек (табл. П.1.7), а также карты-схемы расположения СЗЗ и расчетных точек.

8.3. Описание и анализ результатов определения уровней звукового давления:

- по площадке в точках расчетной сетки;
- в расчетных точках на границе СЗЗ и объектов с нормируемыми показателями качества среды обитания;
- в дневное и ночное время суток;
- с учетом или без учета фонового уровня шума;
- уровней звука в октавных полосах частот, уровней звука или максимальных и эквивалентных уровней шума.

8.4. Карты-схемы с результатами акустических расчетов.

8.5. Выводы о соблюдении/несоблюдении на границе СЗЗ, предлагаемой к установлению, и за ее пределами предельно допустимых уровней шума.

8.6. Размеры предлагаемой к установлению (изменению) СЗЗ (в направлениях сторон света, по 8 румбам) с учетом результатов акустических расчетов.

8.7. Оценка электромагнитного воздействия объекта на атмосферный воздух (при наличии источников ЭМП 50 Гц, ЭМИ радиочастотного диапазона и пр.).

9. Раздел «Оценка риска для здоровья населения» состоит из следующих подразделов:

9.1. Введение, цели, задачи.

9.2. Идентификация опасности:

– количественная и качественная характеристика выбросов в атмосферный воздух от стационарных и передвижных источников объекта;

– анализ информации о показателях опасности канцерогенного действия выбрасываемых химических веществ;

– анализ информации о показателях опасности неканцерогенного действия химических веществ, содержащихся в выбросах объекта, в условиях острой и хронической экспозиции;

– ранжирование загрязняющих веществ, выбрасываемых в атмосферу предприятиями, по величине валового выброса (т/год);

– ранжирование загрязняющих веществ, выбрасываемых в атмосферу предприятиями, по показателю индекса сравнительной (канцерогенной и неканцерогенной) опасности;

– установление принадлежности химических соединений к отечественным, зарубежным и международным перечням приоритетных химических загрязнителей;

– обоснование перечня приоритетных химических веществ для последующей оценки риска;

– оценка неопределенностей этапа «Идентификация опасности».

9.3. Выбор зависимости «доза – ответ»:

– параметры для оценки канцерогенного риска химических веществ, вошедших в последующую оценку риска здоровью;

– параметры для оценки неканцерогенного риска для условий острого и хронического воздействия химических веществ, вошедших в последующую оценку риска здоровью;

– токсиколого-гигиеническая характеристика химических веществ, включенных в исследование по оценке риска здоровью;

– оценка неопределенностей этапа «доза – ответ».

9.4. Оценка экспозиции:

- пути распространения химических веществ в окружающей среде и их воздействие на здоровье человека;

- оценка результатов моделирования распределения химических веществ (масимальных разовых и среднегодовых концентраций) от источников выбросов предприятия в атмосферном воздухе;

- расчет среднесуточных доз канцерогенов, поступающих из атмосферного воздуха, по результатам моделирования рассеивания химических веществ в атмосферном воздухе;

- оценка неопределенностей этапа «Оценка экспозиции».

9.5. Характеристика риска:

- общие положения;

- характеристика канцерогенного риска;

- характеристика неканцерогенного риска при остром ингаляционном воздействии;

- характеристика неканцерогенного риска при хроническом ингаляционном воздействии;

- рекомендации.

9.6. Неопределенности оценки риска здоровью.

9.7. Заключение по результатам работы по оценке риска для здоровья населения от воздействия выбросов объекта.

10. В разделе «Обоснование размеров СЗЗ объекта по совокупности факторов воздействия» приводят:

10.1. Основные результаты обоснования размеров СЗЗ по химическому и физическому факторам воздействия, оценки риска (при необходимости).

10.2. Описание размеров СЗЗ с учетом расчетов рассеивания выбросов загрязняющих веществ в атмосферном воздухе и физического воздействия на атмосферный воздух, оценки риска (при необходимости).

10.3. Карту–схему СЗЗ с учетом выполненных расчетов.

11. В разделе «Программа исследований (измерений) уровней воздействия на атмосферный воздух» приводят:

11.1. При наличии источников химического воздействия на атмосферный воздух:

- места размещения точек наблюдения;

- перечень показателей для проведения исследований (измерений), сформированный на основании результатов расчетов рассеивания и/или оценки риска для здоровья населения;

- перечень методик определения загрязняющих веществ в атмосферном воздухе, утвержденных в установленном порядке,

– требования к частоте, объему и порядку проведения исследований (измерений), который должен обеспечивать оценку острого и хронического воздействия атмосферного воздуха на здоровье населения в соответствии с действующими нормативно-методическими документами (при необходимости оценки риска).

Примечание: для объектов I и/или II класса по санитарной классификации, наблюдения проводятся по полной программе (1 ч, 7 ч, 13 ч, 19 ч) не менее 50 (пятидесяти) дней в год⁶⁶. Для объектов III – V класса наблюдения должны проводиться не менее 30 (тридцати) дней в год⁶⁷. Проведение исследований следует выполнять при работе объекта в штатном режиме.

11.2. При наличии источников физического воздействия на атмосферный воздух:

- перечень показателей для проведения исследований (измерений), сформированный на основании результатов расчетов физических воздействий;
- периодичность выполнения измерений с учетом того, что измерения должны проводиться в дневное и ночное время суток, рабочие дни и выходные;
- измерение фонового акустического загрязнения;
- требования к объему и продолжительности натурных измерений.

Например: не менее 3-х точек, не менее 15 минут^{68, 69}.

11.3. При наличии источников биологического воздействия на атмосферный воздух:

- перечень показателей для проведения исследований (измерений), сформированный на основании результатов расчетов рассеивания;
- требования к частоте исследований (измерений);
- требования к объему исследований (измерений).

12. В разделе «Описание размеров СЗЗ объекта, предлагаемой к установлению, изменению и её функциональное зонирование» приводят:

12.1. Размеры предлагаемой к установлению или изменению СЗЗ объекта (расстояние от контура объекта до внешней границы СЗЗ, м) по румбам.

12.2. Длину (периметр) СЗЗ (м, км) и её площадь (м²).

12.3. Описание функционального зонирования территории СЗЗ с указанием баланса территорий различного назначения в границах СЗЗ с описанием типа использования территории и её общей площади.

⁶⁶ Пункт 4.5 СанПиН 2.2.1/2.1.1.1200-03

⁶⁷ Пункт 4.5 СанПиН 2.2.1/2.1.1.1200-03

⁶⁸ МУК 4.3.3722-21

⁶⁹ ГОСТ 23337-2014 «Шум. Методы измерения шума на территориях жилой застройки и в помещениях жилых и общественных зданий», введенный приказом Росстандарта от 18.11.2014 № 1643-ст

12.4. Описание режима использования СЗЗ в соответствии с требованиями Правил⁷⁰, а также санитарно-эпидемиологическими требованиями⁷¹ в части, не противоречащей Правилам.

12.5. Перечень земельных участков, расположенных в границах СЗЗ, а также полный перечень ограничений использования данных земельных участков (табл. П.1.10).

Таблица П.1.10

Реестр земельных участков, расположенных в границах СЗЗ, предлагаемой к установлению или изменению (пример)

№ п/п	Кадастровый номер земельного участка	Категория земель	Вид разрешенного использования	Накладываемое ограничение использования земельного участка
1				В соответствии с п. 5 Правил ⁷² не допускается использование земельных участков в границах СЗЗ в целях:...
...				
N				

12.6. Перечень координат характерных (поворотных) точек границ СЗЗ в системе координат, используемой для ведения ЕГРН.

12.7. Выводы о наличии/отсутствии земельных участков с нормируемыми показателями качества среды обитания в границах СЗЗ, предлагаемой к установлению, изменению.

12.8. Рекомендации по использованию земельных участков в границах СЗЗ, с указанием всех видов ограничений.

12.9. Перечень мероприятий по приведению вида разрешенного использования земельных участков, расположенных в границах СЗЗ, в соответствие ограничениям, предусмотренным решением об установлении или изменении СЗЗ (при необходимости).

13. Выводы и рекомендации.

14. Список использованной литературы.

15. Приложения.

15.1. Правоустанавливающие документы на земельные участки и объекты капитального строительства (действующие, планируемые к строительству, реконструируемые):

– документы, удостоверяющие право собственности и другие вещные права;

⁷⁰ Пункт 5 Правил установления санитарно-защитных зон и использования земельных участков, расположенных в границах санитарно-защитных зон

⁷¹ Раздел V СанПиН 2.2.1/2.1.1.1200-03

⁷² Пункт 5 Правил установления санитарно-защитных зон и использования земельных участков, расположенных в границах санитарно-защитных зон

– кадастровые выписки, содержащие карты-схемы и координаты характерных точек границ земельных участков и объектов капитального строительства.

15.2. Картографические материалы (ситуационный план размещения объектов на территории муниципального образования), которые:

– в масштабе М 1:1000, 1:2000, 1:5000, 1:10000 в зависимости от площади территории группы объектов;

– содержат актуальную, на момент проектирования СЗЗ, информацию;

– отображают границы земельных участков объекта, и соответствовать границам земельных участков, представленных в кадастровых выписках;

– отображают границы территорий и объектов различного назначения, в том числе с нормируемыми показателями качества среды обитания, которые запрещено размещать в СЗЗ в соответствии с Правилами и санитарно-эпидемиологическими требованиями⁷³, в части, не противоречащей Правилам, с обозначением их назначения. При отсутствии каких-либо объектов и территорий с нормируемыми показателями качества среды обитания в районе размещения объектов, в составе Проекта СЗЗ должны быть представлены справки, подтверждающие этот факт.

15.3. Справки о технологии и мощности производства объекта, на основании данных которых возможно определение класса опасности объекта в соответствии с санитарной классификацией⁷⁴.

15.4. Разрешение на выбросы, соответствующее актуальным, утвержденным в установленном порядке, нормативам допустимых выбросов в атмосферу (НДВ).

15.5. Справки уполномоченной организации о метеорологических характеристиках, определяющих условия рассеивания загрязняющих веществ в атмосферном воздухе, о значениях фоновых концентраций загрязняющих веществ.

15.6. Параметры источников выбросов в атмосферный воздух, оформленные в соответствии с отчетом об инвентаризации и действующими нормативно-методическими документами⁷⁵.

15.7. Параметры источников физических факторов воздействия.

15.8. Результаты расчетов рассеивания загрязняющих веществ в атмосфере в расчетных точках на границе СЗЗ и ближайших объектов/территорий с нормируемыми показателями качества среды обитания (полный отчет), по площадке – в виде рисунков и(или) таблиц (при необходимости), выполненных в

⁷³ Раздел V СанПиН 2.2.1/2.1.1.1200-03

⁷⁴ Таблица 7.1 СанПиН 2.2.1/2.1.1.1200-03

⁷⁵ Порядок проведения инвентаризации стационарных источников и выбросов загрязняющих веществ в атмосферный воздух, корректировки ее данных, документирования и хранения данных, полученных в результате проведения таких инвентаризации и корректировки

установленном порядке⁷⁶, в том числе с использованием программных средств, реализующих алгоритм этой методики.

15.9. Результаты расчетов уровней физических факторов в расчетных точках на границе СЗЗ и ближайших объектов/территорий с нормируемыми показателями качества среды обитания (полный отчет), по площадке – в виде рисунков и/или таблиц (при необходимости), выполненных в соответствии с методиками или с использованием программных средств, реализующих действующие методики.

15.10. Результаты расчетов экспозиции и результаты оценки риска для здоровья населения в расчетных точках на границе СЗЗ и ближайших объектов/территорий с нормируемыми показателями качества среды обитания (при необходимости). Результаты представляются в виде максимальных из разовых и среднесуточных концентраций загрязняющих веществ в мг/м³. Расчеты экспозиции выполняются с использованием программных средств, реализующих разрешенные к использованию методики.

15.11. Перечень мероприятий по защите населения от вредного химического, физического и биологического воздействия на среду обитания и здоровье человека, включающий наименование и содержание мероприятий; эффективность мероприятий; объемы, сроки и источники финансирования мероприятий (при необходимости).

16. В состав Проекта СЗЗ включают следующие табличные материалы:

а) реестр земельных участков объекта/группы объектов, в отношении которых необходима организация СЗЗ;

б) реестр всех земельных участков, расположенных в границах СЗЗ с ориентировочными размерами;

в) реестр земельных участков, на которых расположены объекты и/или территории с нормируемыми показателями качества среды обитания, расположенных в границах СЗЗ;

г) реестр земельных участков, расположенных в границах СЗЗ, предлагаемой к установлению или изменению;

д) перечень загрязняющих веществ и групп суммации, выбрасываемых в атмосферу;

е) расчетные концентрации загрязняющих веществ в расчетных точках на границе СЗЗ (с фоном и без фона), на территории жилой застройки, других территорий и объектов с нормируемыми показателями качества среды обитания;

ж) расчетные уровни шума и других факторов физического воздействия на атмосферный воздух в расчетных точках на границе СЗЗ (с фоном и без фона), на территории жилой застройки, других территорий и объектов с нормируемыми показателями качества среды обитания;

⁷⁶ Методы расчета рассеивания выбросов вредных (загрязняющих) веществ в атмосферном воздухе

и) расчетные уровни риска здоровью населения в расчетных точках на границе СЗЗ, на территории жилой застройки, других территорий и объектов с нормируемыми показателями качества среды обитания (при наличии раздела по оценке риска);

к) план-график мероприятий по защите населения от вредного химического, физического и биологического воздействия на среду обитания и здоровье человека;

л) программа исследований (измерений) уровней физического и (или) биологического воздействия на атмосферный воздух;

м) сведения о характерных точках границ СЗЗ на карте-плане объекта землеустройства в системе координат, используемых для ведения государственного кадастра недвижимости.

17. В состав проекта СЗЗ должны включаться следующие картографические материалы:

а) карта–схема расположения земельных участков объекта/группы объектов и функционального использования территории в зоне расположения объекта/группы объектов;

б) карта–схема границ СЗЗ с ориентировочными размерами, мест расположения расчетных точек на границе СЗЗ;

в) карта–схема границ СЗЗ, предлагаемой к установлению/изменению, мест размещения расчетных точек на границе СЗЗ и на территории объектов и/или территорий с нормируемыми показателями качества среды обитания;

г) карта–схема размещения источников выбросов загрязняющих веществ в атмосферный воздух;

д) карты–схемы с изолиниями рассеивания загрязняющих веществ;

е) карты–схемы размещения источников физического воздействия (шум, вибрация, ЭМИ и пр.);

ж) карты–схемы с результатами акустических расчетов;

и) карты–схемы с изолиниями уровней риска (при наличии раздела по оценке риска);

к) карта–схема мест расположения точек исследований (измерений) уровня загрязнения атмосферного воздуха, уровня физического воздействия на атмосферный воздух (шум, ЭМИ и пр.);

л) схему функционального зонирования территории СЗЗ;

м) план благоустройства и озеленения СЗЗ (при необходимости).

Особенности проектирования санитарно-защитных зон групп промышленных объектов и производств или промышленного узла (комплекса), кладбищ и скотомогильников

I. Особенности проектирования СЗЗ групп промышленных объектов и производств или промышленного узла (комплекса)

1. При проектировании единой СЗЗ групп промышленных объектов и производств или промышленного узла (комплекса) (далее – ЕСЗЗ) учитывают, что границей ЕСЗЗ группы объектов является внешняя описывающая граница совокупности СЗЗ объектов – абонентов ЕСЗЗ.

2. В состав проекта ЕСЗЗ включают материалы по оценке долевого вклада каждого объекта в:

- суммарный уровень химического, физического и (или) биологического воздействия на границе ЕСЗЗ;
- риск здоровью населения (для групп промышленных объектов и производств или промышленного узла (комплекса), в состав которых входят объекты I и II классов опасности);
- реализацию программы наблюдений на границе ЕСЗЗ;
- разработку, финансирование и реализацию мероприятий по защите населения от вредного химического, физического и биологического воздействия на среду обитания и здоровье человека.

3. В ЕГРН вносят сведения о границах ЕСЗЗ (наименования административно-территориальных единиц и графическое описание местоположения границ такой зоны, перечень координат характерных точек этих границ в системе координат, используемой для ведения Единого государственного реестра недвижимости, в том числе в электронном виде).

4. В проекте ЕСЗЗ указывается, что в случае строительства на территории промышленного узла нового объекта, реконструкции или технического перевооружения объектов, изменения применяемых на объектах технологий производства продукции, изменения вида разрешенного использования или назначения объектов, размер и границы ЕСЗЗ подлежат пересмотру, повторному обоснованию и установлению.

II. Особенности проектирования СЗЗ кладбищ

1. При проектировании СЗЗ кладбищ, как объектов похоронного назначения, предназначенных для погребения останков и праха умерших или погибших, основной целью является обоснование отсутствия:

- физического воздействия объектов на территории кладбища на атмосферный воздух;

- химического и микробного воздействия зоны захоронений кладбища на почвы, подземные и поверхностные водные объекты кладбища в пределах второго пояса ЗСО подземных источников водоснабжения;

2. В проекте указывается подтверждение соответствия земельного участка, отведенного под размещение кладбища санитарно-эпидемиологическим требованиям⁷⁷.

3. В проект СЗЗ кладбища включают сведения о планировке кладбища, его площади, количестве захоронений.

4. В проект СЗЗ кладбища включают раздел «Оценка воздействия кладбища на почвы», который содержит:

- анализ геологического строения, состава и свойств грунтов на территории кладбища и СЗЗ;

- анализ данных лабораторных исследований уровня загрязнения почв на территории СЗЗ по химическим, микробиологическим и паразитологическим показателям.

5. В проект СЗЗ кладбища включают раздел «Оценка воздействия кладбища на водные объекты», который содержит:

- анализ гидрологических и гидрогеологических условий территории кладбища и СЗЗ;

- анализ данных лабораторных исследований уровня загрязнения поверхностных и подземных вод по химическим, микробиологическим и паразитологическим показателям на территории СЗЗ.

6. В программу наблюдений дополнительно включают показатели и точки для проведения регулярных исследований (измерений) уровня загрязнения почв, подземных и/или поверхностных водных объектов.

III. Особенности проектирования СЗЗ скотомогильников

1. Проектирование СЗЗ скотомогильника как правило осуществляется при:

а) организации нового или обнаружении старого, не обозначенного надлежащим образом, захоронения трупов животных;

⁷⁷ Пункт 51 СанПиН 2.1.3684-21

б) обосновании уменьшения размеров СЗЗ, например, когда владелец скотомогильника планирует создание биокамер для дезинфекции останков животных.

2. При проектировании СЗЗ скотомогильника основной целью является обоснование отсутствия вероятности возникновения у населения особо опасной инфекции – сибирской язвы – при дальнейшем использовании территории.

В проекте СЗЗ скотомогильника необходимо дать оценку эпизоотологической и эпидемиологической ситуации по сибирской язве на административной территории (в субъекте, муниципальном образовании (районе)), в границах которого располагается скотомогильник, а также на территориях прилегающих субъектов Российской Федерации (при необходимости).

3. В проект СЗЗ дополнительно включаются:

3.1. Раздел «Оценка воздействия скотомогильника на почвы», включающий:

– характеристику почвенного очага сибирской язвы с указанием давности почвенного очага, условий и способа захоронения трупов и останков животных, размеров почвенного очага (площадь, м²), кратности захоронения;

– оценку ландшафтных и климатических условий на территории почвенного очага и прилегающей к нему территории, а также её географическую характеристику;

– оценку почвенных условий, характеризующих способность почв длительно сохранять возбудителя, включая тип почвы, теплообеспеченность и коэффициент увлажнения почв, мощность гумусового горизонта, кислотность почвы и описание растительности;

– анализ данных лабораторных исследований качества почвы на теле скотомогильника, по периметру очага и в границах ориентировочной СЗЗ.

3.2. Раздел «Оценка воздействия скотомогильника на водные объекты», в котором указывают:

– оценку гидрологических условий (наличие водоемов в 1000-метровой зоне, удаленность водоема от почвенного очага (м));

– оценку гидрогеологических условий (высота стояния грунтовых вод (м), направление течения грунтовых вод, защищенность водоносного горизонта);

– анализ данных лабораторных исследований качества поверхностных и грунтовых вод на теле скотомогильника и в границах СЗЗ.

3.3. Раздел «Оценка воздействия скотомогильника на санитарно-эпидемиологическую обстановку», в котором указывают:

– оценку условий содержания, эксплуатации и контроля почвенного слоя, включая наличие балансодержателя, ограждения, бетонирования тела сибирезвенного скотомогильника, рва, специальных опознавательных знаков, установленных географических координат, организации мониторинга;

- характеристику популяций сельскохозяйственных животных (численность поголовья, наличие общественного и/или частного поголовья, привитость общественного и частного поголовья (%), наличие выпаса на территории почвенного очага и в 1000 м зоне);

- оценку градостроительной ситуации (близость жилой застройки, удаленность от водозаборов, характер использования водоисточников, близость дорог и других объектов, наличие рекреационных зон, сельхозугодий, ферм и других сельскохозяйственных предприятий);

- характеристику населения в 1000-метровой зоне сибирезвеного скотомогильника (численность проживающего населения, в том числе группы риска – занятого в сельскохозяйственной и другой деятельности, привитость населения из групп риска, информированность населения) и «моровых полей» (технологические особенности, связанные с риском заражения населения, численность работающего населения, привитость группы риска).

4. Проект СЗЗ сибирезвеного скотомогильника также содержит:

- краткую характеристику существующей градостроительной ситуации, размещения скотомогильника и обоснование дальнейшего развития жилищного строительства;

- заключение органов ветеринарного надзора о состоянии и соответствии условий содержания и контроля скотомогильника – ветеринарную карточку (паспорт) на скотомогильник с момента его возникновения и учетом данных захоронения животных, павших от сибирской язвы;

- характеристику существующего положения в устройстве скотомогильника с приложением графических материалов устройства (фотоматериалов);

- выкопировки из эпизоотического журнала;

- гидрогеологическое заключение по защищенности водоносных горизонтов и почвы от попадания возбудителя сибирской язвы с результатами гидрогеологических исследований;

- графические материалы (ситуационный план, генеральный план) с нанесением уточненных границ скотомогильника, границ СЗЗ определенных требованиями санитарных правил и устанавливаемых размеров СЗЗ скотомогильника (М 1:2000, М 1:10000), с нанесением точек отбора проб почвы по периметру захоронения и линейным участкам (М 1:2000);

- официальный документ, подтверждающий хозяйственную принадлежность (балансодержателя) скотомогильника;

- официальный документ с указанием угловых географических координат скотомогильника в системе GPS;

– акты отбора проб с протоколами лабораторных исследований воздуха, почвы, поверхностных и подземных вод, выполненных аккредитованной организацией;

– результаты комплексной оценки эпидемиологической опасности почвенного очага сибирской язвы, а также объем необходимых профилактических мероприятий.

Методические подходы к обоснованию возможности использования земельных участков, указанных в подпункте «б» пункта 5 Правил⁷⁸, в целях размещения объектов в границах санитарно-защитной зоны

Пример обоснования возможности размещения объекта пищевой промышленности в границах ЕСЗЗ промышленного узла

В качестве объекта для отработки и апробации методических подходов было выбрано предприятие по производству соковой продукции из фруктов и овощей, размещенное в ЕСЗЗ многопрофильного промышленного узла.

Для формирования доказательной базы был сформирован алгоритм, представленный на рисунке П.3.1.

Рекомендована пошаговая реализация следующих действий:

Шаг 1. Сбор и анализ исходных данных обо всех потенциальных источниках негативного воздействия на производство пищевой продукции, включая:

– базу данных параметров источников выбросов загрязняющих веществ самого объекта и других объектов;

– перечень химических соединений, выбрасываемых в атмосферный воздух объектом пищевой промышленности и другими объектами;

– значения расчетных и измеренных концентраций загрязняющих веществ в атмосферном воздухе на границе промышленной площадки пищевого производства.

Шаг 2. Гигиеническая оценка качества атмосферного воздуха на территории производственной площадки объекта пищевой промышленности и внутренней среды производственных помещений.

⁷⁸ Правила установления санитарно-защитных зон и использования земельных участков, расположенных в границах санитарно-защитных зон

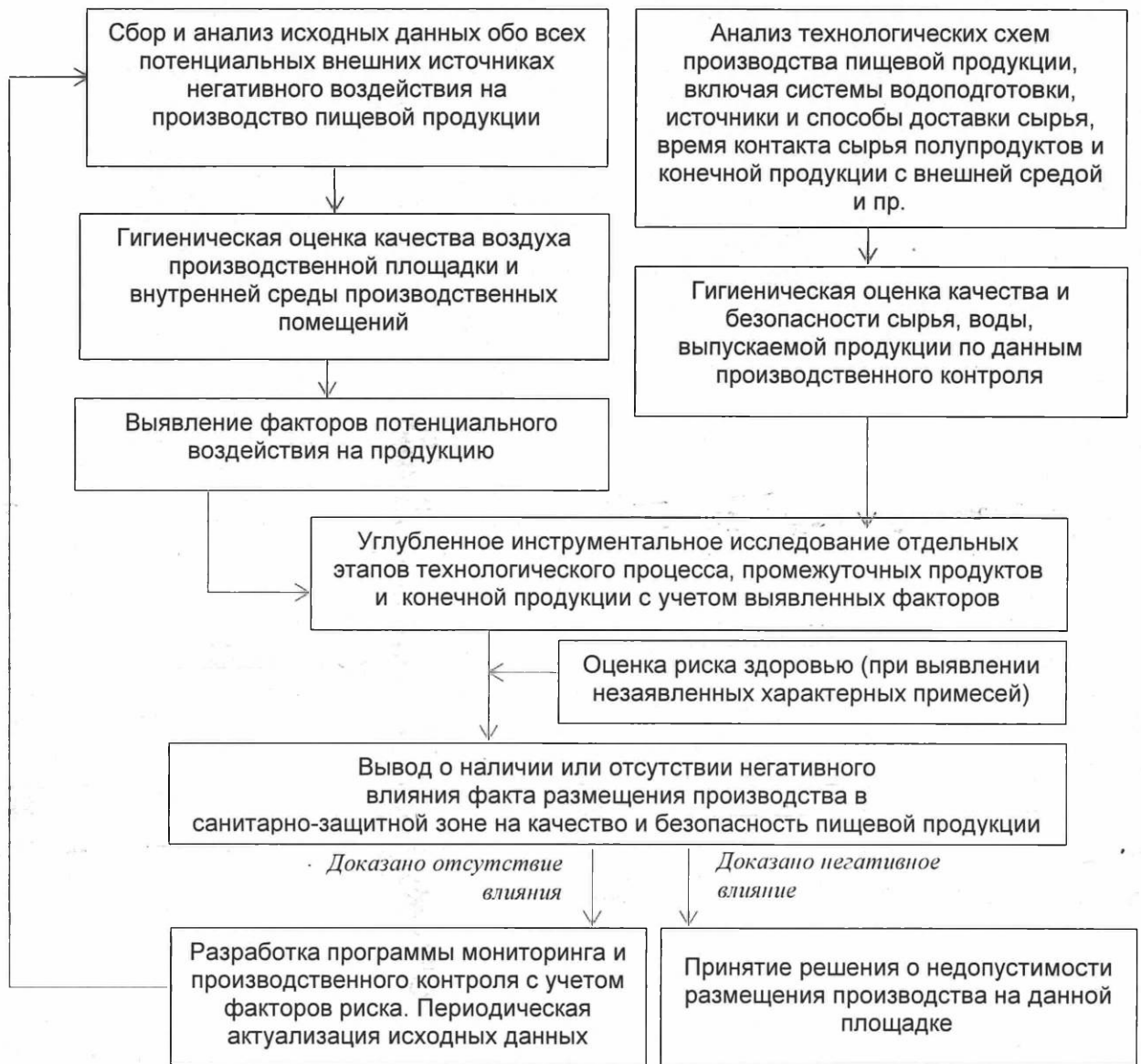


Рис. П.3.1. Алгоритм формирования доказательной базы отсутствия (наличия) негативного воздействия на сырье, питьевую воду и продукцию объекта пищевой промышленности, расположенного в границах ЕСЗЗ промышленного узла

Шаг 3. Выявление факторов потенциального воздействия на пищевую продукцию, обоснование перечня приоритетных загрязняющих веществ, которые потенциально могут являться факторами риска загрязнения сырья, полупродуктов или конечной продукции, производимой в границах СЗЗ. Должна быть выполнена оценка потенциальной способности веществ к миграции из воздуха в жидкие среды, используемые при приготовлении пищевой продукции (воду, растворы), к сорбции на поверхностях и твердых компонентах сырья и продукции.

Шаг 4. Анализ технологических схем производства пищевой продукции, включая системы водоподготовки, источники и способы доставки сырья, время контакта сырья, полупродуктов и конечной продукции с внешней средой и пр.

Шаг 5. Гигиеническая оценка качества и безопасности сырья, воды, выпускаемой пищевой продукции по данным производственного контроля на

каждом этапе производства с позиций вероятной контаминации сырья, полупродуктов, технологического оборудования, тары, конечного продукта химическими примесями, поступающими из воздушной среды.

Шаг 6. Углубленное инструментальное исследование промежуточных продуктов на отдельных этапах технологического процесса и конечной пищевой продукции с учетом выявленных факторов потенциального воздействия.

Шаг 7. Оценка риска здоровью (при выявлении примесей, нехарактерных для исследуемого технологического процесса).

Шаг 8. Вывод о наличии или отсутствии негативного влияния факта размещения производства в СЗЗ на качество и безопасность выпускаемой пищевой продукции:

а) наличие в пищевой продукции химических примесей, не соответствующих техническому регламенту (ГОСТу, техническим условиям и т.п.) на производимую продукцию, совпадающих по составу с примесями, содержащимися в воздухе, присутствующих в концентрациях, способных формировать неприемлемые уровни риска для здоровья может являться основанием для вывода о недопустимости размещения производства в границах СЗЗ;

б) если химические примеси, характерные для выбросов предприятий, формирующих СЗЗ, отсутствуют в составе сырья, полупродуктов или конечного продукта, и/или их концентрации не формируют рисков для здоровья, может быть сделан вывод о допустимости размещения производства на исследованной площадке. В таком случае на предприятии должны быть разработаны программы контроля качества продукции и производственного контроля с учетом факторов, связанных с загрязнением атмосферы. При этом программы должны периодически обновляться в соответствии с технологическими и техническими изменениями.

Обоснование возможности использования земельных участков в границах СЗЗ в целях производства, хранения и переработки сельскохозяйственной продукции, предназначенной для дальнейшего использования в качестве пищевой продукции

Для обоснования возможности использования земельных участков, расположенных в границах предлагаемой к установлению СЗЗ объекта, в целях производства, хранения и переработки сельскохозяйственной продукции, предназначенной для дальнейшего использования в качестве пищевой продукции, реализуют следующий пошаговый алгоритм:

Шаг 1. Определяют перечень химических соединений, поступающих в атмосферный воздух от источников выбросов.

Шаг 2. В соответствии с техническим регламентом Таможенного Союза⁷⁹ и/или санитарными правилами⁸⁰ определяют вид и группу пищевой продукции, которая будет получена в результате производства и переработки сельскохозяйственной продукции или храниться в границах предлагаемой к установлению СЗЗ объекта.

Шаг 3. Определяют перечни токсичных элементов, содержание которых нормируется в вышеуказанной пищевой продукции. Для этого используют следующие нормативные документы:

- ТР ТС 021/2011 «О безопасности пищевой продукции».
- ТР ТС 015/2011 «О безопасности зерна».
- ТР ТС 034/2013 «О безопасности мяса и мясной продукции».
- ТР ТС 033/2013 «О безопасности молока и молочной продукции».
- СанПиН 2.3.2.1078-01 «Гигиенические требования безопасности и пищевой ценности пищевых продуктов»⁸¹.

Шаг 4. Сопоставляют перечни примесей, выбрасываемых источниками объекта, и токсичных элементов, содержание которых нормируется в вышеуказанной пищевой продукции.

Шаг 5. Если «нет», то обоснования возможности использования земельных участков, расположенных в границах предлагаемой к установлению СЗЗ объекта, в целях производства, хранения и переработки сельскохозяйственной продукции, предназначенной для дальнейшего использования в качестве пищевой продукции, не требуется.

Шаг 6. Если «да», то в отношении токсичных элементов, содержание которых нормируется в вышеуказанной пищевой продукции, выполняют:

- расчеты рассеивания в атмосферном воздухе с выделением зон с наиболее высокими концентрациями этих примесей;
- натурные исследования (измерения) содержания этих примесей в почвах сельскохозяйственных угодий на территории зон с наиболее высокими концентрациями, а также пищевой продукции, которая будет получена в результате производства и переработки сельскохозяйственной продукции или храниться в границах предлагаемой к установлению СЗЗ объекта.

Шаг 7. Выполняют оценку соответствия качества почв сельскохозяйственных угодий и пищевой продукции на соответствие санитарно-эпидемиологическим требованиям^{82, 83}.

⁷⁹ ТР ТС 021/2011 «О безопасности пищевой продукции»

⁸⁰ СанПиН 2.3.2.1078-01 «Гигиенические требования безопасности и пищевой ценности пищевых продуктов»

⁸¹ Примечание: санитарные правила СанПиН 2.3.2.1078-01 действуют в части, не противоречащей действующему законодательству Российской Федерации, см. Письмо Роспотребнадзора от 21.03.2022 № 09-5881-2022-40.

⁸² СанПиН 1.2.3.685-21 «Гигиенические нормативы и требования к обеспечению безопасности и (или) безвредности для человека факторов среды обитания»

⁸³ СанПиН 2.3.2.1078-01 «Гигиенические требования безопасности и пищевой ценности пищевых продуктов»

Шаг 8. Если качество почв сельскохозяйственных угодий и пищевой продукции соответствует санитарно-эпидемиологическим требованиям, в проекте СЗЗ указывают, что земельные участки в границах СЗЗ возможно использовать в целях производства, хранения и переработки сельскохозяйственной продукции, предназначенной для дальнейшего использования в качестве пищевой продукции.

Шаг 9. Если качество почв сельскохозяйственных угодий и пищевой продукции не соответствует санитарно-эпидемиологическим требованиям, в проекте СЗЗ указывают, что данные земельные участки нельзя использовать в целях производства, хранения и переработки сельскохозяйственной продукции, предназначенной для дальнейшего использования в качестве пищевой продукции.

Пример программы исследований (измерений) уровня химического загрязнения и физического (шум, ЭМИ) воздействия на атмосферный воздух для подтверждения достаточности размеров СЗЗ объекта

1. Контроль химического загрязнения атмосферного воздуха, уровней шума и ЭМИ на границе СЗЗ предприятия организуется с целью подтверждения (верификации) расчетных параметров химического и физического воздействия на атмосферный воздух результатами натуральных исследований и измерений.

Цель программы – проведение систематических натуральных исследований (измерений) уровня воздействия на атмосферный воздух химических и физических факторов для подтверждения соблюдения гигиенических нормативов на границе СЗЗ, территории ближайшей жилой и других территорий с нормируемыми показателями качества среды обитания.

Программа исследований (измерений) разрабатывается в соответствии с действующими нормативно-методическими документами:

- РД 52.04.186-89 «Руководство по контролю загрязнения атмосферы»;
- МУК 4.3.3722-21 «Контроль уровня шума на территории жилой застройки, в жилых и общественных зданиях и помещениях»;
- ГОСТ 23337-2014 «Шум. Методы измерения шума на территориях жилой застройки и в помещениях жилых и общественных зданий»;
- утвержденные в установленном порядке методики (методы) отбора проб, исследований (измерений).

При проведении наблюдений по составленной программе исследований (измерений) следует учитывать:

1) Исследования (измерения) осуществляются организацией, аккредитованной в порядке, установленном законодательством Российской Федерации

2) При проведении исследований (измерений) используются методы отбора и анализа проб, регламентированные действующими нормативно-методическими документами, с применением приборов, прошедших метрологическую поверку. Нижний предел определения методики проведения исследований (измерений) концентрации вещества – 0,5 ПДК.

3) Исследования (измерения) проводятся при работе объекта на максимальную проектную или фактически достигнутую мощность в штатном режиме.

Программа исследований (измерений) реализуется, как правило, в срок не более одного года со дня ввода объекта в эксплуатацию после строительства, реконструкции⁸⁴.

С учетом расположения ближайшей жилой застройки, розы ветров в районе расположения предприятия и значений максимальных расчетных концентраций загрязняющих веществ, формирующихся на границе СЗЗ предприятия, для организации инструментальных наблюдений были выбраны следующие точки контроля:

- точка № 1 (граница СЗЗ предприятия в западном направлении);
- точка № 2 (точка на границе территории садоводства в западном направлении);
- точка № 3 (точка на границе жилой застройки в западном направлении).

В результате проведенных расчетов рассеивания, анализа «маркерных» веществ, характерных для выбросов предприятия, выбраны следующие загрязняющие вещества, подлежащие контролю:

- калий хлорид (0126);
- натрий хлорид (0152);
- серы диоксид (0330).

Таблица П.4.1

Программа натуральных наблюдений за уровнем химических факторов воздействия на атмосферный воздух в зоне влияния предприятия (пример)

Наименование точки контроля	Координаты точки контроля		Наименование и код загрязняющего вещества	ПДК	Периодичность контроля в течение года	Программа наблюдений		
	Х	У						
Точка № 1 (граница СЗЗ в западном направлении)	31219	42194	Калий хлорид (0126)	ПДК мр	50 дней наблюдений	полная		
			Натрий хлорид (0152)					
			Серы диоксид (0330)					
			Калий хлорид (0126)	ПДК сс			1 раз в год	суточная
			Натрий хлорид (0152)					
			Серы диоксид (0330)					
Точка № 2 (точка на границе СНТ в западном направлении)	30684	42023	Калий хлорид (0126)	ПДК мр	50 дней наблюдений	полная		
			Натрий хлорид (0152)					
			Серы диоксид (0330)					
			Калий хлорид (0126)	ПДК сс			1 раз в год	суточная
			Натрий хлорид (0152)					
			Серы диоксид (0330)					
Точка № 3 (ближайшая жилая застройка в западном направлении)	29815	42458	Калий хлорид (0126)	ПДК мр	50 дней наблюдений	полная		
			Натрий хлорид (0152)					
			Серы диоксид (0330)					
			Калий хлорид (0126)	ПДК сс			1 раз в год	суточная
			Натрий хлорид (0152)					
			Серы диоксид (330)					

⁸⁴ Пункт 7 Правил установления санитарно-защитных зон и использования земельных участков, расположенных в границах санитарно-защитных зон

Для организации наблюдений за уровнем шума выбраны те же точки контроля. Проведение натуральных исследований в данных точках объективно отразит качество атмосферного воздуха на границе СЗЗ предприятия и ближайшей нормируемой территории.

Таблица П.4.2

Программа натуральных наблюдений за уровнем физических факторов воздействия на атмосферный воздух (шум) в зоне влияния предприятия (пример)

Наименование точки контроля	Координаты точки контроля		Период замера	Время замера	Параметры шума	Количество замеров в год
	Х	У				
Точка № 1 (граница СЗЗ в западном направлении)	31219	42194	Лето	день (с 7: 00 до 23:00) ночь (с 23:00 до 07:00)	Шум эквивалентный, максимальный, в октавных полосах частот	2
			Зима	день (с 7: 00 до 23:00) ночь (с 23:00 до 07:00)		2
Точка № 2 (точка на границе СНТ в западном направлении)	30684	42023	Лето	день (с 7: 00 до 23:00) ночь (с 23:00 до 07:00)	Шум эквивалентный, максимальный, в октавных полосах частот	2
			Зима	день (с 7: 00 до 23:00) ночь (с 23:00 до 07:00)		2
Точка № 3 (ближайшая жилая застройка в западном направлении)	29815	42458	Лето	день (с 7: 00 до 23:00) ночь (с 23:00 до 07:00)	Шум эквивалентный, максимальный, в октавных полосах частот	2
			Зима	день (с 7: 00 до 23:00) ночь (с 23:00 до 07:00)		2

Для организации наблюдений за уровнем ЭМИ выбраны две точки контроля: точка № 1 (граница СЗЗ в западном направлении) и точка № 2 (точка на границе СНТ в западном направлении). Проведение натуральных исследований уровня ЭМИ в данных точках позволит объективно оценить физическое воздействие источников предприятия на атмосферный воздух на границе СЗЗ предприятия и ближайшей нормируемой территории.

Таблица П.4.3

Программа натуральных наблюдений за уровнем физических факторов воздействия на атмосферный воздух (ЭМИ) в зоне влияния предприятия (пример)

Наименование точки контроля	Координаты точки контроля		Измеряемые параметры	
	X	Y		
Точка № 1 (граница СЗЗ в западном направлении)	31219	42194	Напряженность электрического и магнитного поля	1 замер в год
Точка № 2 (точка на границе СНТ в западном направлении)	30684	42023	Напряженность электрического и магнитного поля	1 замер в год

Территориальное расположение предлагаемых точек контроля уровня химического загрязнения и физического (шум, ЭМИ) воздействия на атмосферный воздух для подтверждения достаточности размеров СЗЗ объекта представлено на рисунке П.4.1.



Рис. П.4.1. Места расположения точек контроля на границе СЗЗ предприятия, территории садового некоммерческого товарищества (СНТ) и ближайшей жилой застройки

Нормативные и методические документы

1. Федеральный закон от 30.03.1999 № 52-ФЗ «О санитарно-эпидемиологическом благополучии населения».
2. Федеральный закон от 04.05.1999 № 96-ФЗ «Об охране атмосферного воздуха».
3. Федеральный закон от 13.07.2015 № 218-ФЗ «О государственной регистрации недвижимости».
4. Федеральный закон от 13.07.2015 № 218-ФЗ «О кадастровой деятельности».
5. Закон от 21.02.1992 № 2395-1 «О недрах».
6. Кодекс Российской Федерации от 29.12.2004 № 190-ФЗ «Градостроительный кодекс Российской Федерации».
7. Кодекс Российской Федерации от 25.10.2001 № 136-ФЗ «Земельный кодекс Российской Федерации».
8. Постановление Правительства Российской Федерации от 03.03.2018 № 222 «Об утверждении Правил установления санитарно-защитных зон и использования земельных участков, расположенных в границах санитарно-защитных зон».
9. Постановление Правительства Российской Федерации от 30.07.2009 № 621 «Об утверждении формы карты (плана) объекта землеустройства и требований к ее составлению».
10. СП 51.13330.2011 «Защита от шума. Актуализированная редакция СНиП 23-03-2003 (с Изменениями № 1, 2, 3)».
11. СП 42.13330.2016 «Градостроительство. Планировка и застройка городских и сельских поселений. Актуализированная редакция СНиП 2.07.01-89* (с Изменениями № 1, 2, 3, 4)».
12. СП 1.1.1058-01 «Организация и проведение производственного контроля за соблюдением санитарных правил и выполнением санитарно-противоэпидемиологических (профилактических) мероприятий».
13. СанПиН 2.2.1/2.1.1.1200-03 «Санитарно-защитные зоны и санитарная классификация предприятий, сооружений и иных объектов».
14. СанПиН 2.1.3684-21 «Санитарно-эпидемиологические требования к содержанию территорий городских и сельских поселений, к водным объектам, питьевой воде и питьевому водоснабжению, атмосферному воздуху, почвам, жилым помещениям, эксплуатации производственных, общественных помещений, организации и проведению санитарно-противоэпидемических (профилактических) мероприятий».

15. СанПиН 1.2.3685-21 «Гигиенические нормативы и требования к обеспечению безопасности и (или) безвредности для человека факторов среды обитания».

16. СанПиН 3.3686-21 «Санитарно-эпидемиологические требования по профилактике инфекционных болезней»

17. Приказ Минприроды России (от 19.11.2021 № 871 «Об утверждении Порядка проведения инвентаризации стационарных источников и выбросов загрязняющих веществ в атмосферный воздух, корректировки ее данных, документирования и хранения данных, полученных в результате проведения таких инвентаризации и корректировки».

18. Приказ Минприроды России от 22.11.2019 № 794 «Об утверждении методических указаний по определению фонового уровня загрязнения атмосферного воздуха».

19. Приказ Минприроды России от 06.06.2017 № 273 «Об утверждении методов расчетов рассеивания выбросов вредных (загрязняющих) веществ в атмосферном воздухе».

20. РД 52.04.186-89 «Руководство по контролю загрязнения атмосферы».

21. Р 2.1.10.3968-23 «Руководство по оценке риска здоровью населения при воздействии химических веществ, загрязняющих среду обитания».

22. МУК 4.3.3722-21 «Контроль уровня шума на территории жилой застройки, в жилых и общественных зданиях и помещениях».

23. МР 3.1.0232-21 «Определение эпидемиологической опасности почвенных очагов сибирской язвы».

Термины и определения

Земельный участок – недвижимая вещь, которая представляет собой часть земной поверхности и имеет характеристики, позволяющие определить ее в качестве индивидуально определенной вещи. В случаях и в порядке, которые установлены федеральным законом, могут создаваться искусственные земельные участки⁸⁵.

Зоны с особыми условиями использования территорий – охранные, санитарно-защитные зоны, зоны охраны объектов культурного наследия (памятников истории и культуры) народов Российской Федерации (далее - объекты культурного наследия), защитные зоны объектов культурного наследия, водоохранные зоны, зоны затопления, подтопления, зоны санитарной охраны источников питьевого и хозяйственно-бытового водоснабжения, зоны охраняемых объектов, приаэродромная территория, иные зоны, устанавливаемые в соответствии с законодательством Российской Федерации⁸⁶.

Контур объекта – граница (контур) земельного участка, принадлежащего объекту для ведения хозяйственной деятельности и оформленного в установленном порядке, внесённого в Единый государственный реестр недвижимости в соответствии с видом разрешенного использования, либо граница (контур) объекта (здания, сооружения и их частей), если объектом недвижимости является здание. Сооружение, объект незавершенного строительства, единый недвижимый комплекс, в том числе, когда земельный участок для ведения хозяйственной деятельности соответствующего объекта не оформлен в установленном порядке и не внесен в ЕГРН⁸⁷.

Объект капитального строительства – здание, строение, сооружение, объекты, строительство которых не завершено (далее – объекты незавершенного строительства), за исключением некапитальных строений, сооружений и неотделимых улучшений земельного участка (замощение, покрытие и другие)⁸⁸.

Объект недвижимости – недвижимое имущество, подлежащее классификации по типам экологического состояния территории и являющееся объектом ЕБС, который описан в данной методике, а также недвижимое имущество, прилегающее к нему (которое может находиться в частной собственности)⁸⁹.

Примечание: Недвижимое имущество включает в себя здания, пристройки к ним и другие неотъемлемые части недвижимого имущества, находящиеся на земельном участке.

⁸⁵ Земельный кодекс Российской Федерации

⁸⁶ Градостроительный кодекс Российской Федерации

⁸⁷ письмо Роспотребнадзора от 28.08.2018 № 09-7962-2018-40 «О рассмотрении обращения»

⁸⁸ Градостроительный кодекс Российской Федерации

⁸⁹ ГОСТ Р 56258-2014 «Менеджмент загрязнений. Термины и определения»

Оценка риска здоровью человека – количественная и(или) качественная характеристика вредного воздействия на человека, способного развиться в результате воздействия факторов среды обитания на человека при определенных условиях⁹⁰.

Правообладатели земельных участков – собственники земельных участков, землепользователи, землевладельцы и арендаторы земельных участков⁹¹.

Санитарно-защитная зона – специальная территория с особым режимом использования, устанавливаемая вокруг объектов и производств, являющихся источниками воздействия на среду обитания и здоровье человека, размер которой должен обеспечить уменьшение воздействия загрязнения на атмосферный воздух (химического, биологического, физического) до значений, установленных гигиеническими нормативами, а для предприятий I и II класса опасности – как до значений, установленных гигиеническими нормативами, так и до величин приемлемого риска для здоровья населения⁹².

Скотомогильник – определенный в соответствии с природоохранными, санитарными и ветеринарными требованиями законодательства государства-члена земельный участок, имеющий ограждение, специально оборудованный земляными ямами (траншеями) и (или) биотермическими ямами (ямами Беккари) для захоронения биологических отходов⁹³.

Фоновая концентрация – статистически достоверная максимальная разовая концентрация примеси (средняя за 20 мин.), значение которой превышает в 5% случаев общего количества наблюдений⁹⁴.

Фоновые концентрации, соответствующие длительному времени усреднения – долгопериодные средние концентрации загрязняющих веществ в атмосферном воздухе⁹⁵.

⁹⁰ Р 2.1.10.3968-23 «Руководство по оценке риска здоровью населения при воздействии химических веществ, загрязняющих среду обитания»

⁹¹ Земельный кодекс Российской Федерации

⁹² СанПиН 2.2.1/2.1.1.1200-03

⁹³ Решение Коллегии ЕЭК от 13.02.2018 г. № 27 «Об утверждении Единых ветеринарных (ветеринарно-санитарных) требований, предъявляемых к объектам, подлежащим ветеринарному контролю (надзору)»

⁹⁴ Письмо Росгидромета от 16.08.2018 г. № 20-44/282 «О направлении Временных рекомендаций «Фоновые концентрации вредных (загрязняющих) веществ для городских и сельских поселений, где отсутствуют регулярные наблюдения за загрязнением атмосферного воздуха» на период с 2019-2023 гг.»

⁹⁵ Письмо Росгидромета от 16.08.2018 г. № 20-44/282 «О направлении Временных рекомендаций «Фоновые концентрации вредных (загрязняющих) веществ для городских и сельских поселений, где отсутствуют регулярные наблюдения за загрязнением атмосферного воздуха» на период с 2019-2023 гг.»